



## LIDÉ BEZ DOMOVA

Martin Maleček, starosta



Jaro je tady a s teplejším počasím se jako každoročně zvýšil počet těch, kteří z nejrůznějších důvodů žijí na ulici. A stejně jako v celém Brně, i u nás na Severu máme tyto ve většině případů nešťastné a smutné případy mezní životní situace. Zejména v místech ploch veřejné zeleně evidujeme osoby, které se v těchto místech zdržují dlouhodobě a v noci tady přespávají.

Řešit tuto situaci ale bohužel není jednoduché. Velká část veřejnosti si myslí, že městská policie nebo Policie ČR může kdykoliv zasáhnout a tyto osoby z jejich místa pobytu vykázat. Ale není to tak. Policie může tyto osoby ztotožnit, ovšem pokud jen trvale sedí někde na lavičce nebo leží na zeleni, policie nemá zákonnou možnost jim v tom bránit. Policie ani nemá možnost účinným způsobem zkoumat, jestli tyto osoby konzumují alkohol, pokud nejde zcela evidentně o láhev či plechovku s alkoholickým nápojem. Lidé si tak mnohdy myslí, že policie nekoná, a přitom sami policisté si stěžují na to, že jim zákonný rámec ČR nedává více možností, jak tyto situace řešit.

Neznamená to ale, že z úrovně samosprávy městské části nelze nic dělat. Především se hned v počátku obracíme na pracovníky sociální péče v rámci úřadu městské části. Ti informují magistrátní odbor sociální péče, který disponuje kurátory pro dospělé, nebo se pracovníci ÚMČ obracují přímo na charitativní organizace věnující se terénní práci s lidmi v nouzi. Tito pracovníci pak vyrazí do terénu a nabízejí osobám bez domova možnosti ubytování a lékařské péče. V mnoha případech se podaří takového člověka přesvědčit, aby svoji situaci řešil. Někteří ale bohužel o nabízenou pomoc nemají zájem. Průběžně upozorňujeme městskou policii, která jako zřizovaná městem městské části nepodléhá, na místa, kde se osoby bez domova aktuálně nacházejí. A žádáme o trvalejší dohled v těchto místech při využití všech možností policii daných. Vedle toho na těchto místech probíhá z úrovně odboru životního prostředí ÚMČ Brno-sever pravidelné odklizení všech věcí, které se v souvislosti s pobytem lidí bez domova nacházejí. Někdy je to všechno ale běh na dlouhou trať.

Ať se vám všem letošní začátek jara včetně Velikonoc vydaří a těžké životní situace všeho druhu ať se nám vyhnou.



## JARNÍ BĚH SEVEREM

9. ročník - sobota 25. 4. 2026  
na louce za Domovem pro seniory Okružní

Více na straně 19

## FARMÁŘSKÉ TRHY JSOU ZPĚT

Více na straně 19



Po zimní přestávce se na Lesnou i do Husovic vrací farmářské trhy. Na Halasově náměstí se ty první jarní konaly už 21. března a další se připravují na 18. dubna. Na náměstí Republiky si čerstvé zboží od domácích producentů nakoupíte 11. dubna.

## SBĚROVÉ DNY ROSTLINNÉHO ODPADU

Více na straně 5

Také letos budou na třech stanovištích v městské části čtyřikrát v roce umístěny kontejnery pro sběr rostlinného bioodpadu ze zahrad a zahrádek. Jarní termíny jsou 18. dubna a 17. května, další dva sběrové dny potom budou na podzim. Novinkou je prodloužení doby přistavení kontejneru z loňských 20 na 55 minut.

## VEDENÍ MĚSTSKÉ ČÁSTI BRNO-SEVER VÁS ZVE NA HOVORY S OBČANY

Nadcházející Hovory s občany se budou konat v úterý 14. dubna od 17.30 hodin v přísálí Kulturního domu Soběšice, Zeiberlichova 48, Brno.

Mezi tématy budou mimo jiné rekonstrukce ulice Útěchovská, zastávkové přístřešky nebo hipotrazy Mendelovy univerzity. Další Hovory jsou naplánovány na 12. května od 18 hodin do sálu Společenského centra Brno-sever, Okružní 21, Brno-Lesná.



## POZVÁNKY na akce

Jaké akce jsou pro vás v nejbližší době nachystány?

- do 23. 4. Výstava „Jarní salon US Parnas“ – str. 8
- 7. a 8. 4. Mezinárodní den Romů – str. 16
- 9. a 23. 4. Přednášky z cyklu „Co víme o krajině...“ – str. 20
- 11. a 18. 4. Farmářské trhy na náměstí Republiky a na Halasově náměstí – str. 1 a 19
- 12. 4. Uklidíme Blekfilď a Planýrku – str. 16
- 14. 4. Hovory s občany a 12. 5. v Soběšicích a na Lesné – str. 1
- 16. 4. Procházka s Lesní myslí na téma Odolnost – str. 12
- od 17. do 26. 4. Naučná venkovní hra s Bezva stezkou – str. 12
- 18. 4. Pingpongový turnaj v budově TJ Sokol Husovice – str. 3
- 18. 4. Den s Krtkem na hvězdárně – str. 10
- 19. 4. Setkání pěveckých sborů Slovácka na Musilce – str. 20
- 23. a 28. 4. Komentované prohlídky prací v Čertově roklí a na Husovickém kopci – str. 11
- 23. 4. Přednáška z cyklu „Otisky paměti“ v Káznici – str. 13
- 24. 4. Čarodky pro rodiny s dětmi na Lesné – str. 9
- 25. 4. Jarní běh Severem – str. 1 a 19
- 25. 4. Memoriál Ludvíka Minaříka před hasičskou zbrojnicí na Netušilově – od 10 hodin
- 26. 4. Čarodějnický rej na Musilce – str. 20
- 26. 4. Závod v moderní gymnastice „Brněnský dráček“ – str. 16
- 26. 4. Pietní akty k výročí osvobození Brna a 3. 5. a Soběšic – str. 15
- 28. 4. Zahájení projektu Patron semínek – str. 14
- 30. 4. Vernisáž výstavy „Škrábance v prostoru“ ve Společenském centru – str. 17
- 30. 4. Festival „Čarodějná rokle“ – str. 16
- 5. 5. Vítání ptačího zpěvu PLUS – str. 20
- 14. 5. Seminář „Nenásilná komunikace“ – str. 10

Dubnové přednášky a další akce ve Family a Senior Pointu na Okružní 21 – str. 18  
 Dubnový program poboček Knihovny Jiřího Mahena – str. 14 a 15  
 Dubnový program centra Sibiř – str. 12  
 Dny dobrovolnictví v MČ Brno-sever – str. 9  
 Program na zahradě RC Matáta – str. 9  
 22. 4. Zasedání Zastupitelstva MČ Brno-sever ve Společenském centru, Okružní 21 – od 15 hodin

## MERHAUTOVA A DUKELSKÁ

**Martin Maleček, starosta (Hnutí SOL)**



Už vícekrát jsem někde zaslechl otázku, proč se liší přístup městské policie k parkování na ulicích Merhautova a Dukelská? Zatímco na Merhautově se parkuje bez problémů celodenně, tak na Du-

kelské se pokutuje kromě zákonem stanovené doby od 19 hodin do 5 hodin, kdy je parkování vedle kolejí povoleno. Připomeňme si tedy krátce rozdíly. Do roku 2020 bylo parkování nelegální i na Merhautově. Když se v letech 2018–2019 připravovala rekonstrukce kolejového svršku, původní záměr města Brna byl takový, že se na Merhautově nebude parkovat a auta budou jezdit v samostatném pruhu vedle kolejí. S takovým řešením jsme ale jako samospráva městské části nesouhlasili, protože by šlo o první takto řešenou ulici v Brně a víme, že poptávka po možnosti parkování nepolevuje. Došlo tedy k úpravě projektu, byla zvětšena původně zamýšlená osová vzdálenost kolejí a nový kolejový svršek byl uzpůsoben jako pojezdň. Tím se docílilo legální možnosti na Merhautově parkovat. A pokud by se vývoj automobilismu vyvinul tak, že ubyde zásadnějším způsobem počet aut ve městě, může se tento pruh využít pro cyklisty (podobně jako v návaznosti na ulici Seifertova). Mnohokrát také zaznívá kritika vodorovného značení na Merhautově, které podle mnohých ubírá zbytečně možná parkovací místa. K tomu je potřeba zopakovat, že vodorovné značení na Merhautově počítá s takovým počtem parkovacích míst, jaký byla ochotna odsouhlasit policie a odbor dopravy Magistrátu města Brna. A vodorovné značení je v těch místech, kde to vyžadují rozhledové trojúhelníky. Na Dukelské je ale jiná situace. Tady současné uspořádání ulice nedovoluje parkování v samostatném jízdním pruhu. Nežřídka se stává, že přes den kvůli zaparkovanému autu neprojde tramvaj a výjezdy z bočních ulic jsou kvůli nelegálně zaparkovaným autům nebezpečné. Proto se na Dukelské průběžně pokutuje. K úpravě umožňující v některých úsecích Dukelské parkovat dojde v rámci rekonstrukce ulice, kterou město Brno plánuje na rok 2028 (po skončení rekonstrukce ulice Fryčajova).

## VĚDĚLI JSTE, ŽE

**Martin Cibula, místopředseda (Hnutí SOL)**



... členové vedení radnice nejsou jen funkce, ale i obyčejní lidé s vlastními hodnotami?

Mnozí vnímají radnici jako druhou stranu bariéry a mají-li se

s ní střetnout, předjímají podle toho svá jednání. Každý z vedení naší radnice se nějakým způsobem zapojuje ve svém volném čase do činností, které přesahují rámec funkce, s cílem něco ve veřejném prostoru nebo společnosti zlepšit.

S kolegou Davidem Jedlinským jsme se v barvách Nadačního fondu dětské onkologie Krtek vydali do ulic, abychom podpořili projekt Dny dětské onkologie Brno. Cílem tohoto projektu je zvýšit povědomí o problematice onkologických onemocnění u dětí a mladých dospělých, představit pokroky v léčbě nádorových onemocnění s důrazem na personalizovanou léčbu, vzdát hold dětským pacientům a jejich rodinám. Součástí je také myšlenka zapojit veřejnost do smysluplné a snadné pomoci prostřednictvím projektu Zlatá stužka.

I přes zahledění drtivé většiny kolemjedoucích do mobilů se nám podařilo vybrat necelé čtyři tisíce korun, ale to není hlavní. Nejdůležitější je, že jsme našli i hodně takových, kterým nejsou lidské osudy lhostejné a symbolickým příspěvkem třicet korun zdůraznili, že humanismus není jen prázdným slovem.



## NOVÉ PŘECHODY

*Martin Basel, místostarosta (ODS)*



Jako městská část jsme se několik let snažili dosáhnout zřízení přechodu pro chodce na křižovatce Lesnické a Zemědělské. Po

každé jsme ale narazili na zamítavé stanovisko příslušných orgánů. Po mnoha pokusech se nám konečně podařilo původní odpor státní správy i PČR překonat a v březnu se tady chodci konečně dočkali nejen jednoho, ale hned tří přechodů, které tady byly opravdu potřeba. Mimo jiné je zde přestupní uzel MHD, poblíž je základní i mateřská škola a denně se tu pohybují také stovky studentů Mendelovy univerzity. Ti všichni teď mohou frekventovanou komunikaci překonat bezpečněji. Jako městská část nemáme volnou ruku v určování, kde přechody budou a kde ne. Prosadit zřízení nových přechodů pro nás proto vůbec není jednoduché. O to větší radost mám z toho, že se to podařilo a děkuji všem, kdo k tomu přispěli. Už delší dobu je v běhu několik dalších míst na Brně-severu, kde se také snažíme o vznik nových přechodů pro chodce. Na velmi dobré cestě je například přechod přes Provazníkovu k parku Marie Restituty, přechod na Erbenově, před prodejnou Penny na Lesné a na dalších místech. Tak nám držte palce, ať mají i tyto snahy šťastný konec.



## CHCEME VÁM NASLOUCHAT

*Martin Glogar, místostarosta (KDU-ČSL)*



Je to přesně rok, co funguje organizace Správa a údržba Severu (SÚS). Údržbu zeleně v naší městské části zajišťují tři různé organizace. Dvě z nich mají rozdělenou Lesnou, kde jsou velké,

celistvé plochy, které se dají relativně snadno udržovat. Třetí oblast je ale odlišná – v Černých Polích a Soběšicích jde o menší úseky zeleně, v oblasti Třískalovy navíc členěné zídkami. Práce je zde proto výrazně náročnější, a právě tuto lokalitu jsme svěřili SÚS.

Důvod je jednoduchý: dlouhodobě jsme vnímali nespokojenost s kvalitou údržby. Vysoutěžené firmy postupně zjišťovaly, jak náročné toto území je, a nedařilo se jim zajistit péči v potřebném rozsahu. Nespokojeni jsme byli nejen my, ale i vy – vaše podněty a kritika nás motivovaly hledat dlouhodobě udržitelné řešení.

Důležitost komunikace a sběru zpětné vazby vnímáme stejně silně také v oblasti školství. V našich školách a školkách pracuje více než 600 zaměstnanců, dochází do nich téměř 4 200 dětí a většina z nich má dva zákonné zástupce. Jde tedy o velmi širokou skupinu lidí, z nichž každý hraje důležitou roli v tom, aby děti byly v životě úspěšné. Významnou roli má samozřejmě i městská část jako zřizovatel.

Proto nyní, až do 15. dubna, realizujeme pod názvem „mapování klimatu“ dotazníkové šetření mezi zaměstnanci škol, žáky i jejich rodiči. Cílem je poskytnout školám i zřizovateli podklady, se kterými lze dále pracovat. Chceme především sbírat podněty, témata a otázky, které ve školách rezonují, a otevřít prostor pro dialog. Informace o mapování by k vám měly dorazit prostřednictvím škol – budeme velmi rádi, pokud se zapojíte a zašlete své odpovědi.

První rok fungování SÚS ukázal výrazné zlepšení kvality, přesto se stále objevují chyby. Stejně tak mapování samo o sobě vše nevyřeší, ale může přispět ke zlepšení i ve školství.

## POZVÁNKA NA 4. ROČNÍK PINGPONGOVÉHO TURNAJE

*David Jedlinský, radní (Hnutí SOL)*



Srdečně vás zveme na již 4. ročník oblíbeného pingpongového turnaje, který pořádáme ve spolupráci se spolkem Helianthus a Sokolem Husovice. Každým

rokem se zde setkávají hráči všech věkových kategorií – od dětí až po seniory.

Turnaj je čistě amatérský, a i když si hráči na stole nic nedarují, nejde jen o vítězství. Hlavním cílem je společné setkání, příjemná atmosféra, popovídání si a užití si sportovního ducha. O skvělé momenty není nouze – zejména když zkušení senioři potrápí své mladší soupeře.

Na své si přijdou i děti, které často dorazí za podpory rodičů, a samozřejmostí je také zajištěné občerstvení.

Pokud máte chuť si zahrát nebo se jen přijít podívat, neváhejte se přihlásit na e-mail: jedlinsky.david@sever.brno.cz nebo na telefonu: 603 950 935.

Těšíme se na vás!

Bližší informace viz leták.



Spolek Helianthus  
a  
TJ Sokol Husovice  
Vás zvou



**na čtvrtý ročník pingpongového turnaje  
v budově TJ Sokol Husovice**

**v sobotu 18. dubna 2026 od 9 hodin  
na Dukelské 9 v Husovicích**

- za podpory Husovického ligového hráče Pavla Horta
- můžete se těšit na exhibici ligových hráčů
- turnaj bude probíhat čistě na amatérské úrovni
- účastnit se mohou děti, ženy, muži
- občerstvení zajištěno • startovné ZDARMA
- možnost registrace na jedlinsky.david@sever.brno.cz  
nebo 603 950 935



# NA HUSOVICKÝCH HOVORECH SE PROBÍRALA REVITALIZACE PARKU NEBO DOPLNĚNÍ ZNAČENÍ NA PROVAZNÍKOVĚ

Martin Ingr, redaktor



Salonek restaurace Na Musilce byl obvyklým místem husovických Hovorů s občany, které se zde konaly 10. března. A stejně obvykle zde starostu Martina Malečka a místostarosty Martina Basela a Martina Glogara doplnili místní členové rady městské části David Jedlinský a Erik Měkyna.

Starosta v úvodním přehledu probral některá z dopředu avizovaných témat. Přesun zastávky na Tomkově náměstí z polohy v kopci k „Barber shopu“ by se podle Dopravního podniku města Brna mohl uskutečnit po dokončení 1. etapy rekonstrukce Fryčajovy, která podle Brněnských

vodáren a kanalizací určitě potrvá ještě celý letošní rok. S tím souvisí i rekonstrukce Dukelské třídy, úseku Nováčkovy s kolejemi a náměstí Republiky, protože kvůli sporům o zdejší alej dostaly práce na Fryčajově přednost. Na Husovice by tak mělo dojít přibližně v roce 2028. Investiční odbor Magistrátu města Brna připravuje rekonstrukci parčíku na křižovatce Nováčkovy a Svitavské, která bude realizována z financí od investora přestavby přilehlého areálu VUES. Pokračuje revitalizace na Husovickém kopci, při které zdejší park dostává podobu blízké té původní z dvacátých let minulého století. Stát aktuálně nabízí převod zdejšího „bunkru“ a městská část, která ho dlouhodobě udržuje, požádala město o jeho převzetí.

Aktualitami z oblasti dopravy navázal místostarosta Basel, který informoval, že policie již vydala závazné stanovisko k dopravnímu značení na Provažníkově. V průběhu jara by tak měl být realizován přechod od Kotěrovy k parku Marie Restituty, parkovací pruh ve směru na Tomkovo náměstí a prodloužení cyklopruhu v opačném směru. Brzy budou také instalovány zpomalovací prahy na Cacovické, kde je v souvislosti s rekonstrukcí Fryčajovy intenzivnější provoz. Půjde o přechodné řešení, které se po následném vyhodnocení může změnit v trvalé.

Místostarosta pro školství a životní prostředí Martin Glogar uvedl, že od konce března do konce srpna bude probíhat druhá část druhé etapy revitalizace parku Marie Restituty, která se týká spodní části parku. Na zahradě u Provažníkovy ulice se připravuje třída lesní školky při škole náměstí Republiky 10, zahrada ale bude sloužit i pro další potřeby školy a také pro veřejnost. Před budovou školy na náměstí Republiky potom bude v závěru dubna realizován projekt taktického urbanismu. Záměrem je využít potenciál místa, zklidnit dopravu, zvýšit bezpečnost pro pěší a propojit prostor.

Srdečně zveme jubilanty z Brna-severu, kteří v období leden - duben 2026 dovrší věku 75 a 80 - 84 let.



## POZVÁNÍ NA SPOLEČNOU GRATULACI NAŠIM SENIORŮM

Těšit se můžete na kulturní program s blahopřáním. Pozvánka je určena oslavenci v doprovodu 1 osoby (manžel/ka, partner/ka, přítel/kyně, dcera/syn).



Společenské centrum  
Okružní 21  
Brno - Lesná

Setkání proběhne v dubnu pro ty, kteří dovrší v období leden - duben 2025 věku 75 a 80 - 84 let. Potvrďte, prosím, svoji účast do 9. dubna 2026 vyplněním formuláře, který najdete na webových stránkách radnice v sekci: Potřebuji si vyřídit/Jubilea seniorů/Gratulace seniorům.

## BLAHOPŘEJEME JUBILANTŮM

<b>V dubnu se dožívají významných životních jubileí tyto naši spoluobčané:</b>	Ivo Odehnal	90	
Jarmila Kazdová	98	Anna Stropková	90
Karel Fejfar	97	Jana Šťastná	90
Evžen Holiš	96	Jaroslav Třepeš	90
Jiří Nečas	95	Zdeněk Hatina	85
Jaroslav Kalous	94	Jitka Chaloupková	85
Hana Smysitelová	94	Alena Martinů	85
František Kučera	93	Miloš Maštaliř	85
Jiří Bartůšek	91	Libuše Zemanová	85
Jan Kruml	91	<b>Dodatečně uvádíme březnovou jubilantku:</b>	
Antonín Petrovský	91	Dobromila Fejfarová	94
		<b>Srdečně blahopřejeme!</b>	



# INFORMACE PRO DRŽITELE PSŮ

Petra Vesková, ÚMČ Brno-sever

## Upozornění na nedoplatek na místním poplatku ze psů

Děkujeme všem poplatkovým subjektům (držitelům psů), kteří v letošním roce včas zaplatili místní poplatek ze psů, který byl splatný 31. 3. 2026.

V souladu s § 153 odst. 3 z. č. 280/2009 Sb., daňový řád, ve znění pozdějších předpisů, upozorňujeme všechny držitele psů, že v případě neuhrazení poplatku ve stanoveném termínu splatnosti, správce daně bude poplatníkovi zvyšovat poplatek za pozdní úhradu poplatku nebo jeho části až do výše dvojnásobku rozdílu mezi částkou poplatku, která má být zaplacená a částkou zaplacenou do původního dne splatnosti poplatku, může bez předchozího upozornění.

## Způsoby úhrady místního poplatku ze psů:

1. v hotovosti na pokladně ÚMČ Brno-sever, Bratislavská 70, IV. patro, dveře č. 65, v pondělí a ve středu 8.00–12.00 h. a 12.45–17.00 h.,
2. bankovním převodem na účet **115-9579990277/0100** pod příslušným variabilním symbolem, který má poplatkový subjekt uveden na kopii přihlášení psa do evidence nebo případně ho může ověřit telefonicky (545 542 226) či e-mailem (veskova.petra@sever.brno.cz),

3. poštovní poukázkou na účet a pod variabilním symbolem jako u bankovního převodu (poštovní poukázky správce poplatku již nerozesílá),

4. v hotovosti na pokladně odloučeného pracoviště na poliklinice Brno-Lesná, Halasovo nám. 1, v pondělí a ve středu 8.00–12.00 a 12.30–16.00 h. (tato pokladna bude funkční pouze do 30. 4. 2026).

Informace k úhradě poplatku ze psů najdete také na našich webových stránkách: [www.sever.brno.cz](http://www.sever.brno.cz).

## Povinnost přihlásit psa

Upozorňujeme držitele psů, že podle § 14a zákona č. 565/1990 Sb., o místních poplatcích, ve znění pozdějších předpisů, je **zákonnou povinností každého držitele psa ohlásit správcům poplatku svou poplatkovou povinnost tzn. přihlásit psa do evidence psů nejpozději do 15 dnů ode dne, kdy se poplatník stal držitelem psa.**

Správce poplatku je podle ustanovení § 247a odst. 1 písm. a) zákona č. 280/2009 Sb., daňový řád, ve znění pozdějších předpisů, oprávněn uložit pokutu tomu, kdo nesplní registrační, ohlašovací nebo jinou oznamovací povinnost, **až do výše 500 000 Kč.**

## Sazby poplatku (Kč/rok)

Za psa drženého v bytovém domě				Za psa drženého v rodinném domě				Základní sazba za psa, drženého v jiných prostorách než bytový nebo rodinný dům	
Základní sazba		Snížená sazba		Základní sazba		Snížená sazba			
za prvního psa	za druhého a každého dalšího psa téhož držitele	za prvního psa	za druhého a každého dalšího psa téhož držitele	za prvního psa	za druhého a každého dalšího psa téhož držitele	za prvního psa	za druhého a každého dalšího psa téhož držitele	za prvního psa	za druhého a každého dalšího psa téhož držitele
1500	2250	200	300	600	900	200	300	1500	2250

# UPOZORNĚNÍ NA PŘÍPADNÝ NEDOPLATEK ZA UŽÍVÁNÍ POZEMKŮ

redakce

Upozorňujeme, že pachtovné za zahrady, nájemné za pozemky pod garážemi a nájemné za pozemky v garážových dvorech a příjezdové cesty ke garážím byly splatné 31. 3. 2026.

## Způsoby úhrady platby za užívání pozemků:

- v hotovosti nebo platební kartou na pokladně ÚMČ Brno-sever, Bratislavská 70, 4. patro, dveře č. 65, v pondělí a ve středu 8.00–12.00, 12.45–17.00,
- do konce dubna v hotovosti na pokladně odloučeného pracoviště na poliklinice

Brno-Lesná, Halasovo nám. 1, v pondělí a ve středu 8.00–12.00 a 12.30–16.00,

- bankovním převodem na účet 115-9579990277/0100 pod příslušným variabilním symbolem,
- poštovní poukázkou typu A na účet a pod variabilním symbolem jako u bankovního převodu (poštovní poukázky k těmto platbám již nejsou rozesílány).

Variabilní symbol a výši částky najdete ve své smlouvě. Výše platby se oproti loňskému roku nezměnila.

**SBĚROVÉ DNY  
ROSTLINNÉHO ODPADU**

**18. dubna  
17. května**

na stanovištích:  
**Mokrohorská - Rygle**  
**slepý konec Studené**  
**Zemědělská - Černopolní**

**9:00 - 9:55**

☆☆☆☆

## Správa a údržba Severu příspěvková organizace

Nabízí volné pracovní místo

### pracovník údržby veřejného prostranství

Stručná charakteristika pozice:

řízení služebních vozidel (pracovní auta skupiny B, traktorové sekačky), pokos a vyhrabávání travních porostů, sběr roztroušeného odpadu v zeleni, údržba živých plotů, údržba dětských hřišť a pískovišť, údržba parků, práce s křovinořezy, motorovými pilami, zimní údržba chodníků.

Pracovní úvazek:

**1,0 (40 hod./týden)**

Předpokládané datum nástupu:  
**od 01.05.2026, případně dle dohody**

více informací zde:  
[sever.brno.cz](http://sever.brno.cz)



## OBĚDY ZE ŠKOLNÍ JÍDELNY PUTUJÍ K POTŘEBNÝM

*Kateřina Basel,*

*členka komise životního prostředí (KDU-ČSL)*



Ve školních jídelnách se často vyhodí až třetina uvařeného jídla. Část tvoří obědy, které děti nedojí a nechají na talíři. Podstatné je však i množství obědů,

kteřé vůbec nejsou vydány třeba z důvodu, že žáci nepřijdou na oběd a rodiče jim oběd neodhlásí. Dříve by takto zbylé jídlo skončilo v koši. Potraviny, energie, finance i lidská práce potřebná na jeho uvaření by tak nadarmo vešla vniveč, což je velká škoda.

Na Severu jdeme příkladem, proto se naše městská část jako vůbec první a zatím jediná v Brně zapojila do projektu **Zachraň oběd**. Cílem je omezit zbytečné plýtvání jídlem a zároveň jej dostat k lidem v tíživé životní situaci. Uvařené obědy, které si ve škole nikdo neodebral, tak mohou školní jídelny darovat místním dobročinným organizacím. Projekt tak sleduje nejen ekologické, ale i smysluplné sociální cíle a pomáhá tak konkrétním lidem žijícím v našem okolí. Školní jídelna ze ZŠ Jana Amose Komenského a MŠ Brno, nám.

Republiky 10 (Škola JAK Brno) je úplně první na naší MČ, ale i v celém městě, která se rozhodla k projektu přidat. Nevydané obědy dávají dětskému domovu v Zábrdovicích. Jídlo, které by se jinak vyhodilo, tak skončí u potřebných a přinese ještě radost. Důležité je říct, že veškeré darované jídlo samozřejmě splňuje náležité hygienické standardy. Další naše základní škola, která se rozhodla do projektu záchran obědů zapojit, je ZŠ a MŠ Milénova. Ta předává nevydané obědy přímo sociálně slabším rodinám jejich žáků.

Nevyhazovat to, co už máme, je to nejmenší, co můžeme pro životní prostředí udělat. Zároveň tím šetříme peníze a prokazujeme úctu všem lidem, kteří pracovali, aby oběd mohl být uvařen – kuchařkám, potravinářům, zemědělcům. Do budoucna proto chceme motivovat i další školní jídelny na naší městské části, aby se do projektu zapojily podle svých možností. Přispějí tak k omezení plýtvání potravin, které jde navíc ruku v ruce s pomocí lidem v nouzi. Osobně mám velkou radost, že tento projekt dostal na naší městské části od vedení a Rady MČ „zelenou“ a moc děkuji všem, kteří se podíleli na jeho úspěšném zavedení.

## PROČ MÁ JEDNO DĚTSKÉ HŘIŠTĚ LEZECKOU STĚNU A JINÉ SKORO NIC?

*František Novák, zastupitel a člen finančního výboru (SPD, Trikolora, Moravané a NK)*



Zatímco některá hřiště nabízejí moderní prolézačky, lanové sestavy nebo lezecké stěny, jiná zůstávají roky bez změny – s jednou houpačkou a pískovištěm. Platí to i v městské

části Brno-sever, včetně Lesné.

Na Lesné vznikla v posledních letech hřiště, která patří k nejméně atraktivním v Brně – například lesní hřiště s dlouhou skluzavkou a lanovými prvky nebo areál u školy Blažkova. Jen o pár stovek metrů dál ale najdeme hřiště, která se za poslední dekady prakticky nezměnily. Rodiče se ptají, proč mají děti v jedné části čtvrti vý-

razně víc možností než jinde. Častým vysvětlením je rozdělení hřišť na „spádová“ a „lokální“. Jinými slovy: některá hřiště mají ambici sloužit širokému okolí, jiná jen nejbližším domům. Z pohledu rodičů tak působí rozhodování o vybavenosti hřiště netransparentně – jako by se investice objevovaly náhodně.

Důležitou roli hrají také peníze. Větší prolézačky a lanové sestavy včetně dopadových ploch se pohybují ve stovkách tisíc. Po započtení montáže a údržby se investice do jednoho většího hřiště snadno přehoupne přes milion korun. Právě proto není možné vybavit všechna hřiště stejně. To je fakt. Faktem ale také je, že nikde není jasně řečeno, podle jakého klíče se vybírá, které hřiště na peníze dosáhne a které ne.

Rozhodování probíhá mezi správci,

techniky a politiky při schvalování rozpočtu. Rodiče se o výsledku často dozvědí až ve chvíli, kdy se objeví nové prvky – nebo naopak, když se neděje nic. Problémem tedy není jen rozdílná kvalita hřišť, ale hlavně nedostatek otevřených informací. Pokud má jedno hřiště lezeckou stěnu a jiné nic, měli by obyvatelé vědět proč. Bez jasných pravidel a srozumitelného vysvětlení zůstává pocit nerovnosti – a ten se pak jen těžko vyvrací.



## VYHRAZENÁ PARKOVACÍ STÁNÍ: KOMU JSOU URČENA?

*Klára Chládková, členka komise sociálních věcí a zdravotnictví (ODS)*



Možná už jste to také zažili. Hledáte místo k zaparkování – a pak ho uvidíte. Prázdné parkovací místo – jenže nad ním je modrá značka se symbolem vo-

zíčkáře a pod ní registrační značka auta. Právě jste našli vyhrazené parkovací stání, kde stát nemůžete. Z takové situace asi nejste zrovna nadšení, a možná si kladete otázku, proč a jak vlastně taková parkovací stání vznikají a komu pomáhají?

Ne každý z nás má to štěstí, že je plně pohybově zdravý a k tomu ještě vlastníkem nemovitosti s vlastním parkováním – a právě pro tyto vaše sousedy jsou místa určená. Jejich přidělování je ovšem složitý proces, který vyžaduje aktivní vyplnění žádosti občanem s doložením patřičných dokumentů, projednání každé žádosti komisí sociálních věcí a zdravotnictví a následně i Radou městské části. Není to tedy tak, že by vyhrazené stání plošně dostával

každý, kdo má nějaký pohybový problém.

O vyhrazené parkovací stání na naší MČ může požádat občan s trvalým pobytem na Brně-severu starší 18 let, který je držitelem průkazu ZTP nebo ZTP/P. Často však žádosti podávají rodiče dětí se závažným zdravotním postižením, proto může žádost podat také zákonný zástupce, opatrovník nebo pověřená osoba na základě plné moci. Povolení k užívání parkovacího místa se vydává vždy na dobu jednoho roku s možností každoročního prodloužení. Proces žádosti není jen formální. Žadatel musí doložit vyplněnou žádost, průkaz ZTP (zvláště těžké postižení) nebo ZTP/P (zvláště těžké postižení s potřebou průvodce), doklady k vozidlu a vždy je nutné předložit i lékařskou zprávu.

Na komisi se při rozhodování řídíme jasně stanovenými pravidly. Největší váhu má typ a závažnost zdravotního postižení žadatele, ale zohledňujeme také možnosti parkování v dané ulici nebo například vlastnictví garáže. Z komise žádost následně putuje ještě ke schválení Radě městské části Brno-sever.

Pro rodiny s vážně nemocnými dětmi nebo pro lidi s těžkými poruchami mobility, kteří se bez auta jen obtížně dostávají k lékaři či na nákup, může možnost zaparkovat blízko domu znamenat zásadní rozdíl v životě. Vyhrazené parkovací stání tedy je konkrétní pomocí, která pomáhá těm, kteří to skutečně potřebují.



## MASOPUSTNÍ PRŮVODY ROZVESELILY ULICE BRNA-SEVER

*redakce*

Poté, co se vloni do masopustního veselí po Divišově čtvrti, Husovicích a Zábrdovicích poprvé zapojila i Lesná, konají se v naší městské části už čtyři maskované průvody.

Letos se začínalo dopoledne 7. února v Husovicích před orlovnou, kde starosta tradičně povolil masopust pořádaný členy místní orelské jednoty. Průvod masek a přihlížejících hudebně doprovázený muzikanty a dětmi ze souboru Barvínek byl tak početný, že zaplnil náměstí Republiky. Účastí potom o mnoho nezaostal ani odpolední sousedský masopustní průvod uličkami Divišovy čtvrti.

Na 14. února nachystali pořadatelé z Káznice „šílený průvod masek, hudby, rytmů, bouffon energie a společného smíchu“ v Zábrdovicích. Kromě dalších vylomenin se během něj uskutečnil občanský sňatek na náměstíčku Pod platany a církevní v divadle Radost, aby nakonec při porodu v parku Hvězdička přišel na svět malý Valentýnek.

Vše uzavřel 7. března druhý Veselý průvod masek na Lesné organizovaný místním neformálním sdružením sousedů. Ten sice pozdějším termínem nedodržuje církevně stanovenou dobu pořádání, to mu ale v ničem neubírá. Nechybí pohoštění, hudba, a navíc je zakončen opékáním špekáčků a trdelníků na zahradě lužáneckého Střediska volného času na Milénově.



## JARNÍ SALON US PARNAS VE SPOLEČENSKÉM CENTRU

KS Omega



Ve zcela zaplněném sále Společenského centra Brno-sever se ve čtvrtek 5. března uskutečnila vernisáž tradiční výstavy Jarní salon Uměleckého spolku Parnas. O zahájení

byl letos mimořádný zájem a dorazil rekordní počet návštěvníků, kteří si přišli prohlédnout novou tvorbu členů spolku i přizvaných hostů. Výstava představuje při-

bližně padesát děl a nabízí pestrý výběr různých námětů i výtvarných technik.

Slavnostní zahájení doplnil proslav starosty Brna-sever Martina Malečka a zástupců Uměleckého spolku Parnas. Tradiční součástí vernisáže byl také hudební doprovod dua Milan Kašuba a Maximilian Wittmann ml., který příjemně podtrhl atmosféru celého večera.

Výstavu, kterou pořádá městská část Brno-sever ve spolupráci s Kulturním střediskem Omega, je možné navštívit ve Společenském centru Brno-sever až do 23. dubna v pracovních dnech od 9 do 17 hodin.

## TJ TESLA VYHLÁSILA SVÉ NEJLEPŠÍ SPORTOVCE ZA ROK 2025

Petra Vyhnálková, TJ TESLA BRNO



Ve středu 11. března se v areálu na Hałasově náměstí konalo za podpory městské části Brno-sever slavnostní Vyhlášení nejlepších sportovců TJ TESLA BRNO za rok 2025. Ocenění převzali sportovci a trenéři, kteří v uplynulé sezoně dosáhli výrazných úspěchů doma i v zahraničí.

Hosty večera přivítal předseda TJ TESLA BRNO Zbyněk Pospíšek. Pozvání přijali mimo jiné 1. náměstek hejtmana Jihomoravského kraje Jiří Crha, radní města Brna pro oblast sportu Tomáš Aberl a starosta městské části Brno-sever Martin Maleček.

Za sportovní výsledky roku 2025 bylo oceněno celkem 117 sportovců a 27 trenérů. Společně vybojovali 85 medailí na mistrovstvích České republiky, z toho 37 zlatých, 25 stříbrných a 23 bronzových.

K největším zahraničním úspěchům patřily výsledky oddílu orientačních sportů v orientačních závodech na horském kole. Adéla Ryglová získala na juniorském mistrovství světa dvě zlaté a jednu stříbrnou medaili, Jakub Račanský přidal jednu zlatou a dvě bronzové. Výrazného úspěchu dosáhla také Martina Štěpánková, která získala

titul mistryně světa na střední trati a ve štafetách.

Další úspěchy zaznamenal také oddíl karate, kde Lucie Navrátilová vybojovala dvě bronzové medaile na mistrovství Evropy a David Sedláček získal zlato na mistrovství Evropy dětského šampionátu WTKU ve Slovinsku.

Velmi úspěšný rok má za sebou i oddíl synchronizovaného plavání. Mariana Kudymová, Silvia Majerová a Sofie Schindlerová na juniorském mistrovství Evropy v Athénách obsadily 10. až 13. místo. V seniorské kategorii pak spolu Sofie Schindlerová s Julií Lewczyszynovou reprezentovaly ČR na mistrovství Evropy ve Funchalu i na mistrovství světa v Singapuru.

Během večera zazněla také zmínka o dlouholetém členu TJ TESLA BRNO Adamu Ondrovi, který v roce 2025 obsadil 7. místo ve Světovém poháru v lezení na obtížnost v Koperu.

Součástí programu byla také vystoupení oddílů moderní gymnastiky a karate. Vrcholem večera se stalo vyhlášení tří nejlepších sportovců TJ TESLA BRNO za rok 2025 – Adély Ryglové, Sofie Schindlerové a Jakuba Račanského.

## DOBROVOLNICTVÍ MĚNÍ SVĚT!

Tereza Homolová, Jihomoravské dobrovolnické centrum

Už popáté ožije Brno a celý Jihomoravský kraj pestrou nabídkou dobrovolnických aktivit v rámci Dnů dobrovolnictví, které proběhnou od 20. do 26. dubna 2026. Zájemci se mohou těšit na jedinečnou příležitost poznat dobrovolnictví v celé jeho šíři – od sociální pomoci až po environmentální aktivity.

Dobrovolníci si letos budou moci vyzkoušet například lezení na horolezecké stěně s lidmi na vozíku, zažít roli paraplaveckého asistenta, zapojit se do zahradnických aktivit, přidat se k dárcům kostní dřevě nebo stát se dobrovolníkem na příměstském táboře pro děti se speciálními potřebami. Program nabídne i mezigenerační setkání, například čtení pohádkových babiček a dědečků, tvořivé dílny nebo vycházky s lidmi z chráněného bydlení. To je jen zlomek z více než 30 akcí, které připravily desítky neziskových organizací napříč Jihomoravským krajem.

Dny dobrovolnictví se letos konají v 10 krajích České republiky – od Karlových Varů přes Brno až po Ostravu. Za jejich organizací stojí regionální dobrovolnická centra, jejichž cílem

je propojovat dobrovolníky s organizacemi a ukázat, že pomáhat může opravdu každý.

Dobrovolnictví není jen o pomoci druhým. Přináší také nové zkušenosti, inspirativní setkání i nová přátelství. Mnoho lidí díky němu objeví nové zájmy, získá cenné zkušenosti do života a pozná komunitu lidí, kterým není lhostejné, co se děje kolem nich.

Kompletní program a možnost přihlášení jsou k dispozici na webu [www.dnydobrovolnictvi.cz](http://www.dnydobrovolnictvi.cz).

### AKCE V MČ BRNO-SEVER

■ **Rosteme spolu a zdravě** (Rodinné centrum Matáta – dětská skupina Housata)

20. 4. Brno, Husovice, Dukelská třída 88

■ **Když se srdce a ruce spojí:** Dny dobrovolnictví s Mary's Meals v Brně (Mary's Meals)

22. 4. a 23. 4. 9.00–17.00 Brno, Lesná, Okružní 9a

■ **Dětské čarodějnice na Lesné** (Vicinis)

24. 4. 17.00–22.00 Brno, Lesná, Milénova 16

## ZAHRADA RODINNÉHO CENTRA MATÁTA SE PROBOUZÍ

Kateřina Loučková, RC Matáta



Dlouhozanedbaná zahrada ve vnitrobloku mezi ulicemi Nováčkova a Dukelská se díky společnému úsilí **městské části Brno-sever** a dobrovolníků z rodinného centra **Matáta** postupně mění ve zdravou zelenou oázu pro děti.

**Děkujeme radnici za podporu**, bez které by rekultivace nebyla možná a srdečně zveme všechny ochotné sousedy na **dobrovolnický den na zahradě v sobotu 18. dubna**.

Také se ve spolupráci s Jihomoravským dobrovolnickým centrem zapojíme do Dnů dobrovolnictví a díky tomu můžeme hned **20. dubna na projektu pokračovat**.

**Plánujeme** čištění půdy od invazivních rostlin, aby byla zahrada připravená na jaro, kdy bude také sloužit dětem z naší Dětské skupiny Housata.

**Zahradu i Dětskou skupinu** můžete také navštívit během Dne otevřených dveří 14. dubna od 16.00 do 18.00.

**Chcete přiložit ruku k dílu** během dobrovolnických dnů a seznámit se s novými lidmi? Máte v některém z těchto termínů čas? Napište nám na e-mail: [zahrada@matata.cz](mailto:zahrada@matata.cz). **Pošleme vám podrobnosti** (v kolik, kde a co s sebou).

Těšíme se na vás.



**Čarodějnice pro rodiny s dětmi na Lesné**  
Milénova 16, 638 00 Brno

24.4.2026  
18:00 - 20:00

Hry s čarodějnickou tematikou, čarodějná stezka, pečení skořicových hádů na ohni

Více informací

Akce je realizována za finanční podpory MČ Brno-sever

# DEN S KRTEKEM NA BRNĚNSKÉ HVĚZDÁRNĚ: ZÁBAVA, POZNÁNÍ I POMOC DĚTEM

*Nadační fond dětské onkologie Krtek,  
organizátor Dnů dětské onkologie v Brně*



Brno také letos podpořilo pacienty z Kliniky dětské onkologie Fakultní nemocnice Brno. Od 15. února, Mezinárodního dne dětské onkologie, probíhá osvětová kampaň Dny dětské onkologie. Tyto dny budou symbolicky zakončeny v sobotu 18. dubna akcí Den s Krtkem na Hvězdárně a planetáriu Brno. Návštěvníky čeká pestrý program.

Novinkou 9. ročníku Dne s Krtkem na hvězdárně je zábavně-vzdělávací Krtčí stezka. Děti budou plnit různé úkoly na jednotlivých stanovištích, zatímco rodiče si mohou projít výstavu *Pro vy/léčené pacienty*.

Ve velkém digitáriu hvězdárny mohou návštěvníci zhlédnout oblíbená představení za zvýhodněné vstupné ([www.hvezdarna.cz](http://www.hvezdarna.cz)). Odpo-

ledne se mohou děti těšit na vystoupení Fíha Tralala. Vstupenky budou k dispozici na e-shopu Nadačního fondu dětské onkologie Krtek ([eshop.krtek-nf.cz](http://eshop.krtek-nf.cz)) od konce března. Malé digitárium nabídne autorské čtení z kouzelné knihy *Když chybí křídlo*. Doprovodný program zahrnuje výtvarné dílny, malování na obličej, dočasné tetování, fotokoutek, masáže, deskovou hru a mnoho dalších zajímavých aktivit.

Součástí *Dne s Krtkem na hvězdárně* je i praktická zdravotní prevence: kontrola znamének, samovyšetření prsou a varlat, určování krevních skupin, případný nábor dárců kostní dřevě a nácvik první pomoci pro dospělé i děti.

Na místě se můžete setkat s krtčími ambasadory Hankou Holišovou, Robertem Jíchou, Alešem Zbořilem a dalšími.

Pokud už máte svou zlatou stužku – symbol dětské onkologie, stali jste se tak hrdými podporovateli onkologicky léčených dětí. A vy, kteří ji nemáte, můžete se těmito podporovateli stát. Více na webové stránce [www.dnydetskeonkologiebrno.cz](http://www.dnydetskeonkologiebrno.cz).







SEMINÁŘ



Městská část Brno-sever Vás zve na seminář

## NENÁSILNÁ KOMUNIKACE

**Od slov ke skutečně hlubokým vztahům**

Rádi byste se domluvili s dětmi, partnery, rodiči nebo kolegy, ale nedaří se vám udržet emoce na uzdě? Býváte našťavni sami na sebe, protože byste si přáli umět reagovat jinak?

Přijďte se inspirovat jazykem nenásilné komunikace. Jazykem, který nám umožňuje vytvářet mezi lidmi soulad a nacházet řešení, která dlouhodobě fungují pro všechny. Bez posuzování, zloby či agrese.

Seminář povede lektorka nenásilné komunikace Ing. Iřma Macháčová ([KomunikaceSrdcem.cz](http://KomunikaceSrdcem.cz)).

Počet míst je omezen. Prosíme o přihlášení do 11. 5. 2026 na [kristkova.andrea@sever.brno.cz](mailto:kristkova.andrea@sever.brno.cz) či telefon 770 144 284. Aktuální informace na [facebook.com/brnosever.prorodinu](https://facebook.com/brnosever.prorodinu).

ČTVRTEK  
14. 5. 2026

ČAS  
17:30 - 20:30

KDE  
Společenské centrum  
Okružní 21, Brno-Lesná

Seminář je určen pro občany Brno-sever (účast ZDARMA)

LESNÍ KLUB VEVERČATA

ZÁPIS DĚTÍ NA ŠKOLNÍ ROK 2026/2027

Pro nový lesní klub přijmáme děti ve věku 3–6 let.

Nabízíme:

- dvoudenní nebo
- třídní docházku

**TĚŠIT SE MŮŽETE NA:**

- malou skupinku dětí (16 dětí, 2 průvodci)
- individuální přístup k dětem a možnost zapojení se rodičů do lesního klubu
- 1 x týdně expediční den s výletem
- 1 x týdně den s angličtinou pro nejmenší
- lesní pedagogiku všemi smysly, pobyt venku ale i kvalitní zázemí sdíleného prostoru skautské základny
- profesionálně zpracované vzdělávací plány

**TERMÍN ZÁPISU:**  
pátek 17.4.2026, 14.00 – 15.30  
Milénova 16, 638 00 Brno

**Více informací:**  
FB skupina: Lesní rodinný klub v Čertově roklí \_INFO  
FB stránka: Lesní rodinný klub v Čertově roklí  
Web: [www.lesniklublesna.cz](http://www.lesniklublesna.cz)  
**Skautský srub., Milénova 16, 638 00 Brno**

**Kontakt:**  
[lesniklubvevercata@vicinis.cz](mailto:lesniklubvevercata@vicinis.cz)  
Tel. 737 333 046 (Lucie)  
Tel. 603 142 072 (Martina)

TĚŠÍME SE NA VÁS A RÁDY VÁM ODPOVÍME NA DOTAZY.

Zřizovatelem lesního klubu je spolek Vicinis, z.s.





## ZE ZÁSAHŮ MĚSTSKÉ POLICIE

Městská policie Brno

### Návštěva rodičů skončila hádkou, zasahovali strážníci

Návštěva rodičů nemusí vždy skončit jen vřelým objetím, zvlášť když na ni dorazí pod vlivem alkoholu. O tom se v pondělí 23. února odpoledne přesvědčila hlídka městské policie, která vyjžděla do jednoho z bytů v Černých Polích. Podnapilí rodiče pětadvacetileté ženy tam údaj-

ně přišli na návštěvu, a krátce poté se mezi sebou prý začali hádat. Dcera si proto nepřála, aby u ní nadále zůstávali. Jelikož údajně odmítali odejít, zavolala na linku 156. Po příchodu do domu strážníci uslyšeli z jednoho z bytů hlasitý projev, které je přivedly ke správným dveřím. Pětačtyřicetiletá matka se před jejich příjezdem údajně zklidnila, zato padesátiletý

muž zůstal i nadále velmi hlučný. Strážníci oba rodiče doprovodili před dům, jenže padesátník své agresivní chování dál stupňoval, urážel kolemjdoucí a snažil se z místa odejít. Hlídka mu proto nasadila pouta a kvůli jeho silné opilosti ho nechala umístit na záchytnou stanicí. Po vystřízlivění tak bude muset své jednání vysvětlit úředníkům.

## KOMENTOVANÉ PROHLÍDKY PRACÍ V ČERTOVĚ ROKLI A NA HUSOVICKÉM KOPCI



Snástupem jara pokračujeme v pravidelných veřejných kontrolních dnech prací v Čertově rokli.

**Do Čertovy rokly se vydáme 23. dubna, sraz bude v 17 hodin**

**na konečné tramvaje.** Proběhne komentovaná prohlídka výsledku dvou let následné údržby I. a II. etapy realizace Strategického plánu obnovy Čertovy rokly, budou vysvětleny důvody nutnosti zdravotní probírky a následné dosadby v lesíku pod kostelem. Následně projdeme po cestě realizované v loňském roce na „ná-městíčku“ až k úseku již zahájeného pokračování realizace druhé části cesty, která povede až k odpočívadlu na jejím konci. V rámci pochůzky bude řeč také o náplni dalšího pro-

jektu, kterým je „Spojovací chodník Vaculíkova–Arbesova“.

**Prohlídka prací na Husovic-kém kopci proběhne 28. dubna, kdy se setkáme tradičně v 17 hodin na konci ulice Míčkova.** Projdeme park a řeč bude především o v současné době zahajované stavbě třetí etapy spojovacího chodníčku z hlavní procházkové trasy na vrchol kopce. Dokončené by mělo být už i odpočívadlo s loubím včetně instalace lavičky a výsadeb popínavých rostlin v ohybu nad estakádou Tomkovo náměstí.

## NÁDECH, VÝDECH, ZAČÍNÁ JARNÍ TENISOVÁ SEZONA...

TJ Mosilana Brno

Už je to delší dobu, co jsem psala do Severníku o svém mateřském klubu TJ Mosilana Brno. Hodně věcí se změnilo, ale vše k lepšímu. Sport se stal velkou částí mého – teď již třetím rokem gymnazijního života. Tenis je hlavní -i důvod výběru školy, basketbal krásnou doplňující aktivitou. Na kurtech jsme skoro denně, potkávám tu spoluhráče, ale i hráče nejstarších věkových kategorií, a i ty nejmenší, které výjimečně můžu pomáhat trénovat. Oddíl se stará o krásné a bezpečné prostředí, podporuje závodní tenis i společenské události. Od jara nastupuji do soutěže družstev za dorost i dospělé, a to se těším – je to začátek sezony a jaro na kurtech je prostě nejvíc. O prázdninách organizuje vedení

oddílu turnaj baby tenisu a já budu po turnajích a na kempech. Tak Vám chci jen potvrdit: to, že máte kam jít sportovat, kam se těšíte a co tvoří velkou část vašeho aktuálního života je super. Díky tomu cestuji, asi nestíhám zlobit – ale taky ani ne uklízet. Pokud hledáte pro své děti prostor, sport a kolektiv, je to u nás fajn. Myslím, že i dospěláci mají na kurtech partičku a tráví zde volný čas.

Krásné jaro všem sportovcům!

**Dorka**

Kdo chce vidět, jak to u nás funguje, podívejte se a klidně se stavte. O děti se stará tým trenérů a oddíl o velmi důležité zázemí.

**Lenka Bartoňková – za trenéry**  
<https://bartlenka.rajce.idnes.cz>

Instagram: [tline1991](https://www.instagram.com/tline1991)



## NA KÁVU S PANÍ MARIANNE

Když se spojí pomoc druhým a krásné hrnečky, které dostanou druhou šanci.

*Magdalena Učňová, vila Löw-Beer*

Zaměstnanci Vily Löw-Beer připravili charitativní projekt nazvaný „Na kávu s paní Marianne“, který propojuje historii s pomocí těm, kteří ji potřebují. Inspirován je osobností **Marianne Löw-Beer** (manželkou majitele Vily Löw-Beer) elegantní a noblesní ženou, která se sama ráda věnovala dobročinnosti.

V rámci projektu si mohou návštěvníci zakoupit **hrneček podle vlastního výběru** za minimální částku 50 Kč. Nejde jen o milou vzpomínku či drobný suvenýr – celý výtěžek ze zakoupených hrnečků putuje přímo **na transparentní účet** brněn-



ského dětského hospice Dům pro Julii, který poskytuje odbornou péči vážně nemocným dětem a podporu jejich rodinám. **Z každého daru jde na pomoc 100% částky.**

Zakoupením hrnečku se tak symbolicky připojujete k odkazu paní Marianne.

Projekt probíhá v Kavárně Café Löw-Beer, kde je prostor pro všechny návštěvníky – pro ty malé máme hry a omalovánky, pro ty velké výbornou kávu a zákusky.

Přijďte podpořit dobrou věc a odnést si hrneček s příběhem.



MEZINÁRODNÍ  
**DEN LESŮ**  
S  
**LESNÍ MYSLÍ**  
INSPIROVANÝ SEVERSKOU ODOLNOSTÍ

**Procházka s Lesní myslí na téma Odolnost**

Čtvrtek 16. dubna 2026 16h-18h

Sraz v 16h před Family a Senior Pointem Brno Sever (Okružní 21)  
Procházka s cvičeními Lesní myslí proběhne v Čertově roklí

Přihlášky  
Jana S. Křištoforová: jana.kristofo@gmail.com

Více info  
[www.ksomega.cz/family-a-senior-point](http://www.ksomega.cz/family-a-senior-point)

VSTUPNÉ DOBROVOLNÉ. příspěvek půjde na výsadbu lesa.

## KAM? KAM? KAM PATŘÍ?

*Lenka Wienerová, Bezva stezka*

BEZVA  
STEZKA

U příležitosti Dne Země jsme pro vás a vaše děti připravili naučnou venkovní samoobslužnou hru, díky které zjistíte, proč máme tak krásné barevné popelnice, a hlavně kam který odpad vlastně patří.

**Od 17. do 26. dubna** bude na stromech vedle budovy ČEZ na Ibsenově ulici připravena hra, která děti zábavnou formou provede tříděním odpadu.

Přijďte si hru zdarma vyzkoušet a po cestě domů třeba i vysbírat odpadky v okolí. Na místě budou totiž připraveny také pytle na odpad a rukavice, takže je můžete rovnou použít a odpad potom roztrídít podle toho, jak se to při hře naučíte. Uvidíte, že to děti bude bavit, a navíc uděláte skvělou věc pro naši planetu.

S sebou nepotřebujete nic, jen bezva náladu.

**Další informace včetně mapky najdete na facebooku Bezva stezka.**

## DUBEN V CENTRU SIBIŘ, DUKELSKÁ TŘ. 50

- **3. 4. v 19.00 – KONCERT** – grindcore, hardcore, metal: SIX-SCORE (AT) // BREATHE//DIE (GE) // support
  - **8. 4. v 19.00 – SLAM POETRY** – Slam žen
  - **10–11. 4. v 19.00 – NOISE FEST CZECH REPUBLIC**
  - **14. 4. v 18.00 – GALERIE** – Vernisáž Catrin Manoli
  - **16. 4. v 19.00 – KONCERT** – death/grind, grindcore: BARBARA // LEP-TOSPIROSY // support
  - **17. 4. v 19.00 – KONCERT** – crust, hardcore: ROŽAVA // OTRA VEZ // support
  - **18. 4. v 18.30 – KONCERT** – hardcore, punk: Čekání na kratší název akce – MY OVLKOCH (SK) // INTERPUNKCE
  - **23. 4. v 19.00 – SLAM POETRY**
  - **24. 4. v 18.30 – LITERÁRNÍ BESEDA S KONCERTEM** – beseda, jazz, bizzare-disco: BRUNO FERRARI (Samir Hauser) // JANA MICENKOVÁ // E CONVERSO // PŘEDKOČKY
  - **28. 4. v 19.00 – KONCERT** – hardcore, punk: FUCK BAD THINGS (HU) // DIRTY DAWN (HU) // STRAGE DI STATO
  - **29. 4. v 19.00 – KONCERT** – hardcore, punk: EXORBITANT PRICES MUST DIMINISH (CH) // SHIT-BRAINS (USA) // support
- Více informací se dozvíte na sociálních sítích centra Sibiř: FB: @biosibir / IG: @kc\_sibir**

## PÍSEČNÍK NA UNIKÁTNÍCH FOTOGRAFIÍCH

Návštěvníci inspiračního centra v Písečniku mohou nahlédnout do minulosti.

*Zbyněk Zavadil, EkoCentrum Brno, Písečnick 94*



Otevřené inspirační centrum na adrese Písečnick 94 je jedinečné místo, kde mohou zájemci poznat zblízka život našich předků, obdivovat stovky historických předmětů nebo se potěšit listováním ve starých knihách z nabídky zdejšího antikvariátu.

Během let se také podařilo realizátorům projektu shromáždit unikátní kolekci fotografií, které ilustrují vývoj bývalé nouzové kolonie od počátku minulého století až do současnosti. Často se jedná o nepříliš kvalitní, ale velmi vzácné, převážně amatérské fotografie. Řada z nich nebyla dosud nikdy zveřejněna. Soubor fotografií se stále rozrůstá o historické pohledy na dnes již většinou ne-

existující místa v Písečniku. Ke zhlédnutí jsou zde také novodobé fotografie Písečnicku, včetně zdokumentované rekonstrukce původního domku na adrese Písečnick 94, který je díky unikátnímu neziskovému projektu již jedenáct let přístupný veřejnosti.

Desítky vzácných fotografií si nyní můžete přijít prohlédnout kdykoliv v otvírací době centra. Realizátoři projektu také prosí ty, kteří mají k dispozici jakékoliv fotografie z této výjimečné lokality, o jejich zapůjčení. Jako součást kolekce mohou potěšit i další zájemce o pozoruhodnou historii Písečnicku.

Kontakt: Inspirační centrum Písečnick 94, otevřeno út, st, čt 15–18.30 hodin. Aktuální informace na [www.ecb.cz](http://www.ecb.cz) a na facebooku EkoCentrum Brno.



## CYKLUS PŘEDNÁŠEK A BESED „OTISKY PAMĚTI“ O POLITICKÝCH PERZEKUCÍCH KOMUNISTICKÉHO REŽIMU A JEJICH DOPADECH ZVE DO KÁZNICE

*Radoslav Pospíchal, Káznice žije!*



Foto: archiv Káznice

V Káznici, budově bývalé brněnské věznice, nyní komunitně-kulturního centra v oblasti tzv. Brněnského Bronxu na Bratislavské 68 v únoru odstartoval cyklus besed a přednášek nazvaný Otisky paměti.

Program s hosty či pamětníky návštěvníkům nabízí témata, jako např. historický kontext těžby uranu pro Sovětský svaz, transgenerační přenos traumatu u obětí a jejich potomků či toxické ekologické dědictví, které uranová

těžba zanechala v krajině. Spojuje svědectví pamětníků s pohledy historiků (např. Petr Placák, ÚSTR), psychologů (Kristýna Bušková) či ekologů (Edvard Sequens). Klade otázky spojené s pamětí, odpovědností i vyrovnávání se s totalitní minulostí, a to vždy na setkání jednou za dva měsíce, na kterém je vítána laická i odborná veřejnost.

Aktuálně 23. dubna od 19:00 cyklus pokračuje přednáškou *Transgenerační přenos traumatu a psychologické dopady politické perzekuce*, na které promluví psycholožka Kristýna Bušková a výzkumnice Monika Fňášková. V druhé polovině roku Otisky paměti nabídnou vzhled do témat post komunistického syndromu, vztahu mezi architekturou, uměním a paměťovou agendou, vyrovnáním se s totalitní minulostí a třeba i teologické reflexi.

Vstupné na akci je vždy dobrovolné. Setkání organizuje Spolek Politických vězňů.cz spolu s Tripitaka, z. s., za podpory Konfederace politických vězňů ČR. Průběžně přidávaný program celoročního cyklu můžete nalézt na webu [www.kaznice.art](http://www.kaznice.art) či průběžně na sociálních sítích na facebooku či instagramu Káznice.



# STAŇTE SE PATRONEM SEMÍNEK A PODPOŘTE BIODIVERZITU V BRNĚ

Zuzana Řezáčová Lukášková, Zahrada 5 elementů



Zahradkáři ze ZO Zaječí hora 1 zvou již potřetí všechny milovníky pěstování do projektu Patron semínek. V úterý 28. dubna od 15 do 17 hodin odstartuje na lesním hřišti pro Lesnou a Sadovou naproti Zahradě 5 elementů nový ročník. Zapojit se může každý, i ten, kdo nemá vlastní zahradu.

Celá myšlenka projektu vychází z principu semínkových knihoven neboli Semínkoven. Ty fungují podobně jako klasické knihovny, ale místo knih si v nich lidé zdarma půjčují semínka. Princip je jednoduchý. Semínka si vezmete, vypěstujete z nich rostliny a po sezoně část nových, zdravých semínek vrátíte zpět do oběhu pro další pěstitele. Je to skvělý způsob, jak podpořit místní biodiverzitu, soběstačnost a komunitní spolupráci.

## Co budeme pěstovat?

Letos projekt sází na osvědčenou klasiku i novinky. Tradičně budou patroni pěstovat pestrobarevné fazole a užitečné afrikány, které chrání záhony před škůdci. Nově byl na přání zájemců do programu zařazen také hrášek, jehož semenaření hravě zvládnou i začátečníci nebo děti.

Pěstovat lze téměř kdekoli – na vlastní zahradě, v pronajatém záhonku přímo v komunitní zahradě, v truhlíku na balkoně, nebo si zájemci mohou „adoptovat“ kousek městské zeleně.

## Plná podpora pro každého Patrona

Strach z neúspěchu mít nemusíte. Každý, kdo se do projektu zapojí, získá speciální balíček pro Patrona, který obsahuje:

- kvalitní osivo
- deníček Patrona semínek
- podrobné návody k pěstování
- semínkové skládačky od Ateliéru v lese

Navíc budou Patroni po celou sezonu v kontaktu se zahrádkářskou poradnou. Každý měsíc obdrží e-mailové připomenutí s aktuálními radami, tipy jak na jedlý balkon a rozkvetlý od Petry Babčí Štěpánkové a na facebooku zahrady budou moci v diskusích sdílet své pokroky a klást dotazy. Novinkou letošního roku je také **stálá zahrádkářská poradna** přímo v areálu Zahrady 5 elementů.

## Slavnostní zahájení a praktické informace

Projekt odstartuje v úterý 28. dubna na lesním hřišti pro Lesnou a Sadovou naproti Zahradě 5 elementů. Slavnostní zahájení v 15.00 bude přítomen pan starosta Martin Maleček z MČ Brno-sever, vedoucí pobočky KJM Haškova Jitka Řezáčová, zakladatelka

Zahrady 5 elementů Zuzana Řezáčová Lukášková a za Semínkovnu její zakladatelka Klára Hrdá. Na návštěvníky čeká komentovaná prohlídka zahrady, burza semínek i sazenic, kam mohou lidé přinést své vlastní pěstitelské přebytky i workshop na téma domácí semenné banky od Kláry Hrdé. Součástí zahájení bude i hravý úkolový list vytvořený Bezva stezkou, který děti zapojí do objevování světa semínek a do jejich role patronů semínek.

Kdo nestihne zahájení, nemusí zoufat. Balíček patrona si lze vyzvednout kdykoliv v **Knihovně Jiřího Mahena na pobočce Haškova 4** (Brno-Lesná), nebo každé úterý odpoledne přímo v Zahradě 5 elementů. Právě každé úterý od 16 do 18 hodin bude v zahradě k dispozici i pravidelná zahrádkářská poradna pro veřejnost.

Přijďte se stát součástí sítě, která vrací život a pestrost do našich zahrad a měst!

Projekt probíhá za finanční podpory města Brna a MČ Brno-sever.

### Shnutí akce:

**Kdy:** 28. 4. 2026, 15.00–17.00

**Kde:** Komunitní zahrada 5 elementů

**Program:** Zahájení projektu Patron semínek, prohlídka zahrady, burza semínek a sazenic.

**Více info:** FB Zahrady 5 elementů / seminkovna.cz




## Beseda o Bachových esencích

[www.kjm.cz](http://www.kjm.cz)
f @kjmbрно
@knihovnaKJM



### 29. 04. 2026

### od 16:00 hod.

**Černá pole**  
Náměstí SNP 33  
tel. +420 548 525 615  
snp@kjm.cz

Bechovy esence jako jemná emoční podpora pomohou vrátit vnitřní klid, stabilitu a lehkost v náročném období života.

Besedu povede Ing. Dita Hindrichová, certifikovaný praktik Bachových esencí.

Počet míst omezen, rezervace je nutná na tel. č. **548 525 615** nebo e-mail: **snp@kjm.cz**

Statutární město Brno podporuje Knihovnu Jiřího Mahena v Brně, příspěvkovou organizaci.



## DUBEN V POBOČCE KNIHOVNY JIŘÍHO MAHENA HAŠKOVA 4

### ■ 2. 4. / 13.00–18.00 Výtvarná dílnička – pan Vajíčko

Pan Vajíčko je fintil a rád nosí originální skořápkový kabátek. Jaký mu nakreslíš? Přijď si vyrobit velikonoční papírovou dekoraci. Pro všechny šikovné děti.

### ■ 1. 4.–30. 4. / Stezka sv. Antonička – informační výstavka

Na podzim 2025 vznikla díky participačnímu rozpočtu nová interaktivní naučná stezka spojující Divišovu čtvrť, Sadovou, Lesnou a Soběšice. 2,5 km zábavy v přírodě pro rodiny s dětmi. Kde se nachází a co na ní najdete zajímavého se dozvíte u nás na pobočce.

### ■ 14. 4. / 16.00 Čtení pro nejmenší – Kterak zajíc lakomý zjistil, jak byl pitomý

Zajíc je pyšný na svou obrovskou úrodu tuřinu a odmítá se dělit! Když se do sousedství nastěhuje nová rodina králíků a chce se kamarádit i podělit o dobroty, zajíc odmítne. Nikomu nic, nikoho nepotřebuje. Změní zajíc svůj názor a najde nové kamarády? Vhodné pro děti od 4 do 7 let v doprovodu rodičů.

### ■ 28. 4. / 15.00–17.00 Zahájení projektu Patron semínek

3. ročník projektu společně zahájíme na lesním hřišti u Antonička. Zaregistrujte se, vyzvedněte si semínka hrášku, fazole nebo afrikánu a začněte s pěstováním. Na podzim společně zhodnotíme naše výsledky. Program probíhá za podpory MČ Brno-sever. Na místě vás čeká burza semínek a sazenic, výtvarná dílnička a hry pro děti. Bližší informace o projektu získáte na místě nebo v knihovně na Lesné.

### ■ 30. 4. / 13.00–18.00 Čarodějné odpoledne

Zábavné odpoledne pro všechny malé čarodějky a čaroděje. Čekají vás úkoly, tvoření, fotokoutek a drobná odměna pro každého. Vhodné pro děti od 6 let.

### ■ Duben / Sběr a recyklace starých mobilů

Během celého dubna můžete na naši pobočku nosit do sběrného boxu své nevyužité nebo nefunkční mobilní telefony, nabíječky, tablety, pevné linky či jinou drobnou elektroniku. Po sběru poputují do společnosti Remobil, která se postará recyklaci. Z každého kusu jde 10 Kč na podporu akce Uklidíme Česko. Více informací o projektu na [www.rerekord.cz](http://www.rerekord.cz) nebo přímo na pobočce.

## PŘIPOMENEME SI OSVOBOZENÍ BRNA I SOBĚŠIC



V letošním roce uplyne 81 let od konce druhé světové války. Osvobození města Brna si připomeneme v neděli 26. dubna od 11 hodin u památníku v husovickém parku Marie Restituty.

V Soběšicích, kde boje v roce 1945 zuřily ještě o týden déle, se pietní akt uskuteční v neděli 3. května od 10 hodin u pomníku na křižovatce Útěchovské a Zeiberlichovy.

## DUBEN V KNIHOVNĚ V SOBĚŠICÍCH

V dubnu připravila knihovna v Soběšicích pestrý program pro děti i dospělé. Po celý měsíc, **od 2. do 30. dubna**, si mohou děti přijít vyrobit **veselého papírového ptáčka v krmítku**. V tvořivé dílničce budeme stříhat, lepit a zdobit barevnými papíry a společně přivítáme jaro hravým tvořením plným fantazie.

Ve stejném období si mohou malí návštěvníci vyzkoušet také zábavný **kvíz: Jak dobře znáš zajíčka?** Ten prověří jejich znalosti o tomto rychlém obyvateli luk a polí. Děti se dozvědí, čím se zajíci živí, jak rychle dokážou běžet nebo proč mají tak dlouhé uši.

V pondělí **7. dubna od 16 hodin** se uskuteční **Jarní klub čtenářů**, kde si návštěvníci mohou popovídat o oblíbených knihách, sdílet čtenářské tipy a inspirovat se k dalšímu čtení.

Na **21. dubna od 16 hodin** je připraveno tvořivé odpoledne **Malování podle hudby**. Děti si vyzkoušejí, jaké barvy, tvary a pocity v nich vyvolává hudba, a převedou je do vlastních obrázků.

Po delší dobu probíhá také **Záložková výzva pro dospělé (2. dubna – 30. června)**, ve které mohou čtenáři hádat, z jaké knihy pochází obrázek na záložce. Pokračuje také oblíbená čtenářská hra Lovci perel, která motivuje děti ke čtení a sbírání perel za přečtené knihy.





Knihovna  
Jiřího Mahena  
v Brně

## AUTOMATICKÁ KRESBA JAKO CESTA K SOBĚ

[www.kjm.cz](http://www.kjm.cz)
[@kjmbro](https://www.instagram.com/kjmbro)
[@knihovnaKJM](https://www.facebook.com/knihovnaKJM)

Na přednášce se dozvíte, co je automatická kresba, jaké druhy se používají a v jakých situacích může být užitečná.

Nahlédnete do jejích principů i do toho, jak skrze ni můžeme lépe porozumět sami sobě. Automatická kresba může sloužit jako jemná forma „první pomoci“ v náročných obdobích. Využívá se při procesu uzdravování, k harmonizaci těla i myslí a jako nástroj sebezpoznání.

Může pomoci při fyzické i psychické nepohodě, při strachu a obavách, v období změn, hledání nového směru nebo při potřebě ochrany a posílení naděje.

Ukážeme si, jak lze tuto metodu začlenit do každodenního života a jak může podpořit osobní rozvoj i vnitřní rovnováhu.

**05. 05. 2026**  
od 16:00 hod.

Soběšice  
Zeiberlichova 48  
tel. +420 773 179 470  
sobesice@kjm.cz



**Přednášející: Libuše Serafín Pánková**

Statutární město Brno podporuje Knihovnu Jiřího Mahena v Brně, příspěvkovou organizaci.



# MEZINÁRODNÍ DEN ROMŮ 2026 | BRNO

**ÚTERÝ 7. 4.**

14:00 - 17:00 | Komunitní odpoledne na Hvězdice, Drom romské středisko  
malování na obličej | soutěže a hry pro děti  
hudební a taneční vystoupení

16:00 | Vystava k 35 letům Muzea romské kultury, Bratislavská 67  
Vystava Amaro jilo mare! | Naše srdce bije

**STŘEDA 8. 4.**

13:30 | Průvod romské hrlosti, pod Platany, Bratislavská 68  
V průvodu bude povoz tažený koňmi

15:30 | Komentovaná prohlídka stálé expozice Příběh Romů, Muzeum romské kultury  
16:00 | Komentovaná prohlídka s autory výstavy Tady jsme!, Muzeum romské kultury

13:30 - 19:00 | Náměstí Svobody  
Kapela Bongáči | Pavlína Daňková  
Sbor Pavla Dirďy | Four Gypsy Soul  
Ondra Gizman ml. | Bengas | Variano

**Taneční soubory**  
Gitane Praha | Čercheničky Kolín  
Piroš Rouža | Salut Roma  
**Workshop boxu**  
Ondřej Tomáš a Květoš Daniel

Mezinárodní romská kuchyně,  
tradice a historie

20:00 | Galavečer, Klub První Patro,  
Šilingrovo náměstí 7  
Cimbállovka | Pavlína Daňková  
Bengas | Ondra Gizman ml.  
Roland Band Smižany | Variano

**Taneční soubory**  
Salut Roma | Piroš Rouža  
Moderace  
Maja Košíková | Dominik Olach

Akce se koná pod záštitou primátorský statutárního města Brna. JUDE: Markéty Vaňkové a hejmana Jihomoravského kraje Mgr. Jana Grolicha.  
Akce se koná za finanční podpory Statutárního města Brna, Jihomoravského kraje a Ministerstva kultury.

# Uklidme Česko

## Uklidme Blekfeld a Planýrku

**12. dubna 2026**

Sejdeme se v 10 hodin  
na červeném hřišti Bieblova

Pytle a rukavice zajištěny!  
Po skončení špekáčky GRATIS!!!

**Organizující matka**  
728 942 391

**Kontakt:**

partneři

ODDÍL MODERNÍ GYMNASTIKY  
**TJ TESLA BRNO**  
POŘÁDÁ III. ROČNÍK ZÁVODU

# BRNĚNSKÝ DRÁČEK

**KDY:**  
v neděli 26. 4. 2026  
v 9:00 hodin

**KDE:**  
sportovní hala  
TJ TESLA BRNO  
Halasovo nám. 7  
Brno - Lesná

**JSTE SRDEČNĚ ZVÁNI!**

# ČARODĚJNÁ ROKLE 2026

30. DUBNA | OD 15:00  
AMFITEÁTR ČERTOVA ROKLE

DĚTSKÁ KAPELA HAPPY  
**TOMÁŠ KREJČÍ**  
**LANG UND BREIT**  
**F.T. PRIM | NAMARS!**  
**QUANTI MINORIS**

ZÁBAVA PRO DĚTI:  
REJDIŠTĚ S ČARODĚJKAMI  
DRAGON SPIRIT | SKAKACÍ HRAD  
OPĚKÁNÍ ŠPEKÁČKŮ

FESTIVAL ZAŠTIŤUJE STAROSTA MČ BRNO-SEVER MGR. MARTIN MALEČEK



## NA VÝSTAVU „ŠKRÁBANCE V PROSTORU“ ZVE AUTOR JOSEF BUBENÍK

Škrábance v prostoru zůstávají napořád, škrábance na duši též. Tabula rasa je pouze předpoklad, čistá idea, teoretická fikce. Na každé čisté desce se záhy objeví šmouhy a škrábance a v každém prázdném prostoru se objeví hmota, která jej znečistí, zakřiví a oživí. Znečistí svou existencí a oživí svým pohybem. A to vše pod dozorem světla, které na to vše odněkud dopadá, ozařuje, osvětluje. A nakonec jsme zde my, kteří to vše pozorují, zaznamenávají, hodnotí a myslí si k tomu, že toto hodnocení dává věcem i dějům smysl. A tak vzniká pocit a dojem, že věci neviděné neexistují, děje nepojmenované se řešit nemusejí. A v opačném případě si myslíme, že řešíme-li je, tak nad situací získáváme vliv, a tudíž ji přizpůsobujeme, napravujeme, ovládáme. Jaká to iluze, jaká to hloupost ega!

A je bohužel smutným faktem, že iluze je hlavním atributem výtvarného umění. Iluze je provedení, obsah je důvod ke vzniku, náplní existence. Obsah obrazu je jeho raison d'être.

Nedávno vyšel v jednom brazilském kulturním internetovém časopise můj kratičký životopis s asi padesáti reprodukcemi. K charakteristice díla se tam píše mimo jiné následující: „Josefův umělecký projev představuje mnoho propletených forem, a to jak tematicky, tak časově i technicky. Na první pohled se může zdát, že své umělecké inspirace zpracovává abstraktně, ale sám toto zařazování odmítá a rád říká, že vše je se vším propojeno, a proto nelze prvek z celku odstranit, aniž by prvek nebo celek samotný ztratil svůj význam. V Josefových kresbách a obrazech můžeme pozorovat surrealistické a metafyzické tendence. Zkoumá smyslům nepřístupné a snaží se zachytit nepostižitelné. V poslední době pracuje na rozsáhlé sérii krystalových obrazů. Ty pro něj symbolizují záznamy paměti, koncentrované vzpomínky vtisknuté do struktury hmoty. Smaragdově zelená plátina na zdi září, jako by ze svého středu vysílala do okolního prostředí zprávu o paměti a vzpomínkách.“

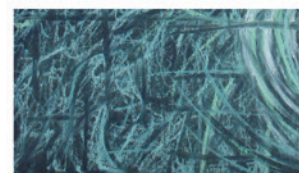
<http://arcagulharevistadecultura.blogspot.com/>

Hezky to v tom brazilském časopise napsali. A tak nějak to snad i bude. Přijďte na výstavu a uvidíte.

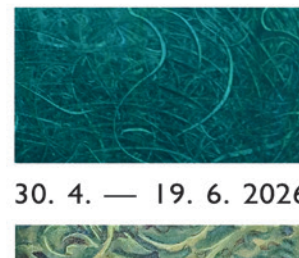
Výstava obrazů Josefa Bubeníka bude zahájena ve čtvrtek 30. dubna 2026 v 18.00 ve Společenském centru Brno-sever, Okružní 21, 638 00 Brno-sever.

Na vernisáži zahrají Milan Kašuba a Maximilian Wittmann ml.

### JOSEF BUBENÍK TY ŠKRÁBANCE V PROSTORU ZŮSTÁVAJÍ NAPOŘÁD



VÝSTAVA OBRAZŮ JOSEFA BUBENÍKA BUDE ZAHÁJENA VE ČTVRTEK 30. DUBNA 2026 V 18:00 VE SPOLEČENSKÉM CENTRU BRNO-SEVER, OKRUŽNÍ 21, 638 00 BRNO-SEVER NA VERNISÁŽI ZAHRAJÍ MILAN KAŠUBA A MAXIMILIAN WITTMANN ML.



30. 4. — 19. 6. 2026

...reliktní síť fotonových vláken ... a právě těmito kanály, reliktními stopami po fotonových částicích, kterými je celá puklina protkána skrz naskrz, jako prostorová síť, je nejlépe cestovat ...



## DUBNOVÉ VYCHÁZKY ODBORU KLUBU ČESKÝCH TURISTŮ 1. BRNĚNSKÁ

Kompletní nabídku vycházek a kontakty najdete na webových stránkách <http://okct1b.wz.cz>

■ **Sobota 11. 4. Procházka do Bosonoh** – sraz v 9 hodin na Mendlově náměstí a odjezd autobusem MHD do Žebětína. Trasa: Žebětín – Hájek – Hradisko – Bosonohy. Návrat podle dohody autobusem MHD z Bosonoh. Vede Slávek Čoupek, chůze 6 km.

■ **Sobota 18. 4. Otvírání studánky** – odjezd v 9.42 hodin autobusem č. 57 ze zastávky Merhautova do Útě-

chova. Trasa: Útěchov – U Luže – studánka Jana Kašpara – Bílovice nad Svitavou (možno prodloužit do Obřan). Návrat podle dohody vlakem z Bílovic nad Svitavou nebo z Obřan MHD. Vede Leoš Klecanda, chůze 7 nebo 11 km.

■ **Sobota 25. 4. Cestami hrázňého Františka Šikuly** – sraz v 10 hodin na hrázi Brněnské přehrady. Uskuteční se vzpomínková akce u pomníčku zachránce přehrady Františka Šikuly a po krátkém programu se vydá-

me na trasy po okolí přehrady. Trasy po dohodě s vedoucími na místě. Vede Leoš Klecanda, chůze do 10 km.

■ **Neděle 26. 4. Cimrmanova rozhledna** – odjezd v 8.56 hodin z hlavního nádraží ČD do Březové nad Svitavou rychlíkem R19. Trasa: Březová nad Svitavou – Cimrmanova rozhledna – Amerika – Moravská Chrástová – Půlpecen – Rozhraní. Návrat v 13.44 nebo 15.44 hodin vlakem z Rozhraní. Vede Marcela Böhmová, chůze 10 km.

**Family Point a Senior Point v dubnu**

Společenské centrum Brno-sever, Okružní 21, 638 00 Brno-Lesná  
– u autobusové zastávky Halasovo nám. směr poliklinika

www.ksoomega.cz • tel.: 797 726 225

Otevírací doba: po–pá 9.00–17.00

úterní odpoledne a středeční dopoledne – poradenství pro seniory

**ZMĚNA!** Z provozních důvodů je přehozený program 4. a 5. středy.

**PRAVIDELNÝ PROGRAM PRO SENIORY**

1. středa 10.00–11.00 Zpíváme si pro radost
  2. středa 9.15–10.15 Trénink paměti I. skupina  
10.30–11.30 Trénink paměti II. skupina
  3. středa 10.00–11.00 Cvičení pro zdraví\* **kapacita naplněna**
  4. středa 10.00–11.00 Cvičení očí\*
  5. středa 10.00–11.00 **Společenské hry**
  - 2., 9., 16., 23., 30. 4. 10.00–11.00 **Seniorky cvičí sobě\* kapacita naplněna**
  17. a 24. 4. 10.00–11.00 **Senior jóga\* kapacita naplněna**
  9. a 23. 4. 9.30–11.30 **Tvořivé dílny pro seniory**  
s Chytrou péčí\* **kapacita naplněna**
  7. a 21. 4. 10.00–12.00 **PC poradenství** s Pavlem Plhalem
- \* Doporučujeme vzít si sportovní oděv, ručník a podložku.

**PRAVIDELNÝ PROGRAM PRO (PRA)RODIČE S DĚTI**

každé pondělí 10.30–11.30 Spolek tvůrčích (pra)rodičů s dětmi  
13. a 27. 4. 10.00–12.00 **Podpůrná skupinka pro kojení** s Mamilou

**SOCIÁLNĚ-PRÁVNÍ PORADNA pro seniory** se koná 14. dubna 2026.

Objednávejte se na tel.: 797 726 225 nebo e-mailu: lesna@seniorpointy.cz

Vernisáž výstavy **Škrábance v prostoru Josefa Bubeníka** se koná 30. 4. v 18 hod. Prosíme zájemce o zhlédnutí výstavy, aby se předem telefonicky informovali o přístupnosti výstavních prostor. Děkujeme.

**SVÁTEK 3. a 6. 4. MÁME ZAVŘENO!**

Kapacita cvičení pro seniory je 25 lidí. Akce je určena pouze obyvatelům Brno-sever.

**PŘEDNÁŠKY, BESEDY, KURZY**

1. 4. 17.00–19.00 **DIY TVOŘENÍ** pro děti (10–13 let) s Young Life Brno
  2. 4. 10.00–11.00 **ČTENÁŘSKÝ KROUŽEK**: autorky a autoři, začínající na „D“
  7. 4. 14.00–14.45 **JEDLÉ, NEJEDLÉ A JEDOVATÉ HOUBY**  
mykologická přednáška Daniely Jirouškové
  10. 4. 10.00–11.30 **NÁCVIK ODEZÍRÁNÍ** s organizací Tichý svět
  10. 4. 10.00–11.00 **CVIČENÍ ZA PŘÍTOMNOSTI DĚTÍ** vede M. Podborská\*
  14. 4. 10.30–11.30 **ZPÍVÁNÍ S NEJMENŠÍMI** vede Mgr. Petr Škranc\*\*
  15. 4. 15.30–17.00 **ČAJ DO PÁTÉ** za hudebního doprovodu Ing. Lubomíra Vad'ury
  15. 4. 17.00–19.00 **DESKOVKY** pro děti (10–13 let) s Young Life Brno
  16. 4. 16.00–18.00 **LESNÍ MYSL**: workshop na téma Odolnost (přihlášky na e-mailu: jana.kristofa@gmail.com)
  20. 4. 14.00–15.30 **HISTORIE PANELOVÝCH SÍDLIŠŤ**:  
přednáška PhDr. Lukáše Karneta
  21. 4. 14.00–15.30 **EXTRÉMNI PROJEVY POČASÍ VE MĚSTĚ**  
ekologický workshop s organizací Nesehnutí
  21. 4. 17.15–18.45 **MATEŘSKÉ TĚŽKOSTI**: setkání podpůrné skupinky  
Úsměv mámy, registrujte se na www.usmevmamy.cz/event
  22. 4. 15.30–16.30 **ČTENÁŘSKÝ KROUŽEK**: autorky a autoři, začínající na „D“
  27. 4. 14.00–15.30 **BESEDA: PERU I.** – cestopisná přednáška p. Štourače
  29. 4. 17.00–19.00 **DIY TVOŘENÍ** pro děti (10–13 let) s Young Life Brno
- \*Doporučujeme vzít si s sebou sportovní oděv, podložku a ručník.  
\*\*Doporučujeme vzít si s sebou podložku na sezení na zemi.

Sledujte nás na FB @FSPlesna nebo IG @family\_a\_senior\_point\_lesna.

**NABÍDKA PRO SENIORY****Seniorklub Ibsenova 2, Lesná**

Přednášky, besedy – úterky – vždy v 15.30 hodin v klubovně

- 7. 4. – Indie, Srí Lanka (Jan Vlasák)
- 14. 4. – Karlova Studánka (František Hoder)
- 21. 4. – Kyrgyzstán (Vojtěch Filko)
- 28. 4. – Argentina (Věra Vavřincová)
- 5. 5. – Exotické rostliny Austrálie a Oceánie (Karel Březina)

**Seniorklub Ibsenova 2, Lesná, Dámský klub Kutílek**

- 2. 4. – Zelený čtvrtek, držíme se tradice
- 9. 4. – Brože z organtýnu – pokračování
- 16. 4. – Cvičení na židli, Bingo
- 23. 4. – Jarní dekorace, papírový ptáček
- 30. 4. – Trénink paměti, cvičíme pro radost i zdraví
- 7. 5. – Příprava oslav „Den matek“

Začátky v 14.30 hodin.

Vycházka: čekáme až pokvetou koniklece

Divadlo: Ocelové magnolie – Městské divadlo Brno

Výstava: Jarní salon Parnas – Senior Point Lesná

**Svaz tělesně postižených v ČR, místní organizace Lesná, nabízí poznávací pobyty nejen pro seniory**

■ **12.–17. 4. 2026 poznávací pobyt s ubytováním u Lipenské přehrady** – v celkové ceně je doprava, ubytování s polopenzí, úrazové pojištění, denní autobusové zájezdy, vnitřní bazén. Navštívíme Telč, klášter Vyšší Brod, Lipno, muzeum Adalberta Stiftera v Horní Plané, Soumarské rašeliniště, Prachatice, Písek, hřebčín, vše s průvodcem a Český Krumlov. **Cena 7750 Kč/osoba** ve dvoulůžkovém pokoji, příplatek za jednolůžkový pokoj 350 Kč x 5 nocí. **Vhodné i pro méně pohyblivé s trekingovými holemi.**

Přihlášky na e-mailu: stp.mo.lesna@seznam.cz.

Informace: Ing. Jana Vídenková 737 256 161.

■ **24.–30. 5. 2026 poznávací pobyt v hotelu Slovan v Broumově** – doprava do hotelu a 2 zájezdy autobusem v ceně. Navštívíme Broumovský klášter, Adršpašské a možno i Teplické skály, stolovou horu Ostaš, Polici nad Metují s muzeem Merkuru, polské Kladsko a Kudova zdroj s tržištěm. **Cena 9 800 Kč/osoba + 210Kč poplatek obci** ve 2–3lůžkovém pokoji, polopenze s menším obědem do balíčku, příplatek za jednolůžkový pokoj 400 Kč x 6 nocí. Úrazové pojištění v Česku v ceně. **Vhodné nejen pro pohyblivější seniory, bude program i pro neturisty, možnost bazénu a vířivky (200 m).**

Přihlášky na e-mailu: stp.mo.lesna@seznam.cz.

Informace: Ing. Jana Vídenková 737 256 161.



kulturní  
středisko  
omega

info: www.ksomega.cz

# JARNÍ BĚH SEVEREM

**9. ročník - sobota 25. 4. 2026****na louce za Domovem pro seniory Okružní**

registrace od 8:00 do 20 min. před začátkem každé kategorie | časový program:

poř. start	kategorie	ročník	délka tratě	poř. start	kategorie	ročník	délka tratě
1	9:00 starší žákyně	2011-2012	800 m	13	10:30 dorostenky	2009-2010	2500 m
2	9:05 starší žáci	2011-2012	800 m	14	10:30 dorostenci	2009-2010	2500 m
3	9:10 mladší žákyně	2013-2014	600 m	15	10:30 juniorky	2007-2008	2500 m
4	9:15 mladší žáci	2013-2014	600 m	16	10:30 junioři	2007-2008	2500 m
5	9:20 přípravka-dívky	2015-2016	400 m	17	10:30 Lidový běh-bez rozlišení kategorií		2500 m
6	9:25 přípravka hoši	2015-2016	400 m		10:50 Vyhlášení 2, děti a mládež zdarma		
7	9:30 minipřípravka dívky	2017-2018	200 m	18	11:00 muži A	2006-1987	5500 m
8	9:35 minipřípravka hoši	2017-2018	200 m	19	11:00 muži B	1986-1977	5500 m
9	9:40 atlet. školka dívky	2019-2020	100 m	20	11:00 muži C	1976-1967	5500 m
10	9:45 atlet. školka hoši	2019-2020	100 m	21	11:00 muži D	1966-1957	5500 m
11	9:50 benjamínci dívky	2021 a mladší	50 m	22	11:00 muži E	1956 a starší	5500 m
12	9:55 benjamínci hoši	2021 a mladší	50 m	23	11:00 ženy A	2006-1992	5500 m
	10:00 <b>VYHLÁŠENÍ 1, děti a mládež zdarma</b>			24	11:00 ženy B	1991-1982	5500 m
				25	11:00 ženy C	1981-1972	5500 m
				26	11:00 ženy D	1971 a starší	5500 m

**občerstvení, skákací hrad, výtvarná dílna****12:00 Vyhlášení 3, startovné dospělí 100,- Kč**Městská část Brno-sever  
a Kulturní středisko OmegaVás srdečně zvou  
na**FARMÁŘSKÉ****Sobota**  
**11. 4. 2026** **TRHY****8:00 - 12:00**  
**náměstí Republiky**  
**Husovice**čerstvé produkty od českých  
pěstitelů a výrobců z regionu

info: www.ksomega.cz

Městská část Brno-sever  
a Kulturní středisko OmegaVás srdečně zvou  
na**FARMÁŘSKÉ****Sobota**  
**18. 4. 2026** **TRHY****8:00 - 12:00**  
**Halasovo náměstí, Lesná**  
**(před Albertem)**čerstvé produkty od českých  
pěstitelů a výrobců z regionu

info: www.ksomega.cz



# ČARODĚJNICKÝ REJ

ve dvoře a sále  
**MUSILKY**

**Neděle 26. 4. od 15.30**



Zveme všechny čarodějné bytosti na odpoledne plné zábavy:  
trampolína, soutěže a hry,  
čarodějnická diskotéka, promenáda masek,  
hašení domečku s husovickými hasiči,  
házečí panáči, dřevěné maxipuzzle,  
možnost opéci si na táboráčku  
vlastní donesené buřtíky...

Vstupné včetně čarodějnického štěstíčka: 20,- Kč  
Za nepříznivého počasí se akce koná v sále Musilky.  
[www.ksomega.cz](http://www.ksomega.cz)

kulturní středisko omega

Městská část Brno-sever

# VÍTÁNÍ PTAČÍHO ZPĚVU PLUS

v úterý 5. 5. 2026 v 16:00

**Lesná Loosova lesopark u trojtopolu**

naslouchání ptačímu zpěvu  
výklad ornitologa  
procházka  
kolem krmítek, budek a pitek  
dětský pěvecký sbor ZŠ Milénova  
výstava prací dětí z MŠ a ZŠ Brno-sever  
malý gigant  
rozloučení se zpěvem



Výstavu výtvarných prací dětí můžete o prázdninách shlédnout v poliklinice Lesná.

Více informací na [www.ksomega.cz](http://www.ksomega.cz)

kulturní středisko omega

MEDELU  
Fakulta regionálního rozvoje a mezinárodních studií Mendelovy univerzity

cyklus přednášek

## CO VÍME O KRAJINĚ...

přednáší Prof. Ing. Ilja Vyskot, CSc.  
Fakulta regionálního rozvoje a mezinárodních studií Mendelovy univerzity

pohled na krajinu v souvislostech

v termínech:  
**9. 4., 23. 4.,  
14. 5., 21. 5. a 4. 6. 2026**  
vždy od 18:00

**Společenské centrum Brno-sever, Okružní 21**  
bus 57, 44, 48/tram 9, zastávka Halasovo náměstí

Témata a bližší informace:  
[www.ksomega.cz](http://www.ksomega.cz)

Vstup zdarma.



## SETKÁNÍ PĚVECKÝCH SBORŮ SLOVÁCKA

**Mužský pěvecký sbor Paniháj z Kyjovska  
Zpěvulenky z Čeložnic  
Mužský sbor Dolní Dunajovice  
Mužský sbor Svatobořice-Mistřín  
Hornácký mužský sbor Chotár  
Ženský sbor Slovákého krúžku v Brně  
Mužský sbor Slovákého krúžku v Brně**

**neděle 19. 4. v 15:00 MUSILKA (Musilova 2, Brno)**

Po oficiálním programu /[www.kruzek.cz/](http://www.kruzek.cz/) následuje zpívání s muzikou.  
Vstupné 200,- Kč.

jihomoravský kraj

BRNO Český rozhlas

Radio Proglas

kulturní středisko omega



kulturní  
středisko  
omega

# MUSILKA

Musilova 2, Brno • 545 211 891 • [www.ksomega.cz](http://www.ksomega.cz)

**DUBEN 2026**

**čtvrtek 9.4. v 19:00**

**HOP TROP**

**pátek 17.4. v 19:30**

**THE GLASS ONION**

**středa 22.4. v 18:00**

**HUDBA z TRAMPÍRIA**

**KARABINA (Brno)**

**B.P.T. (Zlín)**

**T.E.BAND (Brno)**

**PEKARINGO (Bratislava)**

**čtvrtek 23.4. v 19:00**

**SPIRITUÁL  
KVARTET**

**předprodej: [www.smsticket.cz](http://www.smsticket.cz)**



## SPIRITUÁL KVARTET

**čtvrtek 23. 4. v 19:00 na Musilce**

Vstupenky: [www.smsticket.cz](http://www.smsticket.cz)

Info: [www.ksomega.cz](http://www.ksomega.cz)

# ASONANCE



SKOTSKÉ A IRSKÉ LIDOVÉ BALADY A PÍSNĚ



**15. 5. ve 20:00  
na MUSILCE**

50 let na scéně

Vstupenky: [www.smsticket.cz](http://www.smsticket.cz) • TIC Panenská 1  
[www.ksomega.cz](http://www.ksomega.cz)  
KS Omega, Musilova 2, po-pá 8-16

RENGL

kulturní  
středisko  
omega

# Zdeněk Vřešťál 70

Koncert k životnímu jubileu spojený s křtem nového alba



**Neřež Trio / Nerez & Lucia**

**18. 5. 2026 Brno / Musilka / 19:30**



• **Opravím počítač / seřídím.** P.Beller@seznam.cz, 776 187 490.

• Kuchyňské linky a vestavěné skříně, dvířka, skříňky, skříně a pracovní desky na míru [www.vrbakuchyne.cz](http://www.vrbakuchyne.cz) Vrba 603 438 707

• **MALBY-NÁTĚRY BINDR tel.: 605 817 898 nacenění zdarma**

• **Rekonstrukce domů, bytových jader, koupelen a topení.** Poradenství, návrh, realizace na klíč. **Tel.: 513 034 551 mob.: 704 458 187**, e-mailová adresa: [info@tzbcentrum.cz](mailto:info@tzbcentrum.cz) [www.tzbcentrum.cz](http://www.tzbcentrum.cz)

• **VODOINSTALATÉR Miloslav Cirkva 602 861 402**

• **HODINOVÝ FACHMAN BRNO**, práce všeho druhu. Veškeré informace naleznete na [www.hodinovyfachman.cz](http://www.hodinovyfachman.cz), **David Šír, tel.: 724 357 140**

• **Koupím/pronajmu garáž** v blízkosti Babičkovy ulice. Nebo vyměním za garáž u dolního konce Merhautovy. **Tel.: 724 772 331.**

• **Stavební, truhlářské, podlahářské a zahradnické práce.** Bytová jádra, pergoly, podlahy, zateplování, zemní práce, výstavba oplocení, údržba a revitalizace zahrad. Telefon: 603 483 738. [www.uniserv.cz](http://www.uniserv.cz)

• **Rekonstrukce koupelen, jader, bytů. Práce obkladačské, zednické, sádkartónářské, instalatérské. Osobní přístup, kvalita. Tel.: 777 141 165, 773 518 654**

• **VODOINSTALO-SELINGER** – (Zemědělská 4) kompletní instalatérské a topenářské práce – **OD KAPAJÍCÍHO KOHOUTKU PŘES HAVÁRIE** až po rekonstrukce – **PLYN-ELEKTRO-ZEDNICKÉ PRÁCE – NONSTOP – SO, NE, SV. bez PŘÍPLATKU – TEL.: 605 541 716, SENIOŘI – 10% sleva** [lubosstefka@seznam.cz](mailto:lubosstefka@seznam.cz)

• **MALÍŘSKÉ A NATĚRAČSKÉ PRÁCE. CHCETE NOVĚ VYMALOVAT, TAPETOVAT, NATŘÍT COKOLIV? MY TO UMÍME! KVALITNĚ, RYCHLE, ČISTĚ A ZA ROZUMNOU CENU. VLASTIMIL ŠTĚPÁNEK – TEL.: 608 327 939**

• **Instalatér - voda, odpady - opravy. Menší i větší práce s dodávkou materiálu. Rychle-Levně. Nonstop, telefon: 608 045 745**

• **Pronájem dodávky s řidičem.** Odvezu /přivezu kdykoliv a cokoliv bude potřeba. Cena za hodinu po Brně je 590 Kč, cena mimo Brno 19 Kč za 1 km. **Tel.: +420 608 731 614**

• **MONTÁŽE – OPRAVY** voda, topení, plyn, odpady, sanita **tel.: 606 735 151**

**MALBY 21 Kč/m<sup>2</sup>, nátěry dveří 450 Kč/ks, radiátorů, oken, střež, fasád, nábytku, plotů, zábradlí, TAPETOVÁNÍ, ZEDNICKÉ PRÁCE** aj. Na přání úklid. **Tel.: 606 469 316**, [www.malibrno-hezky.cz](http://www.malibrno-hezky.cz). **Horák a syn pro Brno-sever a okolí. Platba hotově = SLEVA 250 Kč!**

• **MALBY - NÁTĚRY ONDERKA** Telefon: 604 439 195 [www.malby-natery.eu](http://www.malby-natery.eu)

• **Elektrikář – opravy, rekonstrukce. Tel.: 797 676 748**

• **Opravy a servis počítačů a notebooků, instalace TV.** Chcete zrychlit počítač, zachránit data, odvírovat, nastavit tiskárnu, Wi-Fi, internet? Se vším vám ochotně poradím a přijedu. Miroslav Novotný, **tel.: 731 248 454**, e-mail: [novotnymir@volny.cz](mailto:novotnymir@volny.cz)

• **SERVIS A MONTÁŽ ŽALUZÍÍ A SÍTÍ. Doprava ZDARMA v rámci Brna! Žaluzie a rolety venkovní i vnitřní, sitě. Tel.: 607 558 230, [www.zaluzie-kubon.cz](http://www.zaluzie-kubon.cz)**

• **SÁDROKARTONY MONTÁŽ tel.: 739 239 903**

• **REKONSTRUKCE BYTŮ, KOUPELEN, JADER, veškeré stavební práce, poradenství, návrh, realizace na klíč. [rekonstrukcebrnosever@seznam.cz](mailto:rekonstrukcebrnosever@seznam.cz), tel.: 703 408 462**

• **REKONSTRUKCE BYTOVÝCH JADER A KOUPELEN. Tel.: 776 838 307 [www.rekonstrukce-musil.cz](http://www.rekonstrukce-musil.cz)**

• **Vyklízíme: byty, sklepy, pozůstalosti a další... Pokos trávy, kácení stromků, prořezy atd. Vše levně!! Mobil: 776 339 166**

• **Hledám chatu v okolí Brna do 60 km. Tel.: 770 325 838**

• **Koupím byt 2+1/3+kk Lesná/ Č.Pole Tel.: 722 326 448**

• **Koupím garáž. Tel.: 778 752 256**

• **Pečující masáže pro ženy i nastávající maminky – Haškova 1. [www.vdlanich.cz](http://www.vdlanich.cz), Tel.: 776 585 482**

• **STĚHOVÁNÍ SCHUPLER spol. s r.o.** – nabízíme kompletní stěhovací a vyklízecí služby a autodopravu. Garance předem dohodnuté ceny zakázky! Informace na tel.: 606 215 826, [www.stehovani-schupler.cz](http://www.stehovani-schupler.cz)

• **Zahradnické práce** – údržba zahrad, stříhání stromů a keřů, sečení trávy a náletových dřevin, živé ploty, kácení menších dřevin apod. **Tel.: 732 185 928**

• **Nabízím k pronájmu případně k prodeji garážové stání v patrových garážích v Garážovém domě, Loosova 817/1c, Brno-Lesná. Mobil: 737 719 090**

• **VODOINSTALO PRÁCE** - úsporné WC nádrže Geberit, pákové baterie, el. ohřívače, připojení pračky, myčky, klozety, umyvadla. Vany a sprchové kouty. **Tel.: 602 791 345**

• **Nabízím výuku hry na zob. flétnu, kytaru, klávesy a akordeon u vás doma.** Více info Radim Babák, **tel.: 776 684 626**

• **NABÍZÍME PEDIKÚRU, KADEŘNICTVÍ, KOSMETIKU, MASÁŽE. BEZBARIÉROVÝ PŘÍSTUP. STUDIO KRÁSY, PROVAZNIKOVA 29, BRNO-ČERNÁ POLE. Tel.: 776 740 471**

# Přijímací zkoušky

ZUŠ Vranovská

hudební obor



taneční obor

výtvarný obor



středa 13 / 5 / 2026

Vranovská 41  
13-17 hodin



Podějte přihlášku na:  
[www.zusvranovska.cz](http://www.zusvranovska.cz)



## LUKASCENTRUM NA LESNÉ: KDYŽ ZDRAVÍ NENÍ JEN ABSENCE BOLESTI

**V brněnské čtvrti Lesná vyrostlo nové místo, kam se vyplatí zajít všem, kteří se aktivně starají o své fyzické i psychické zdraví. Manželé Marek a Tereza Lukasovi spolu se svým týmem vytvořili prostor, kde se kombinuje individuální přístup, moderní metody – a jak sami říkají – i opravdu dobrá káva.**

### Marku, jak vznikla myšlenka na založení Lukascentra?

Vlastně to byl můj dlouhodobý sen. Chtěl jsem vytvořit místo, kde budu moci spolupracovat se svou ženou a blízkými přáteli. Každý z nás děláme to, čemu jsme se profesně věnovali celý život, ale pod hlavičkami jiných firem a to, v čem máme svou silnou osobní zkušenost. Sám jsem před pěti lety řešil astma a nechtěl jsem se smířit jen s doživotním užíváním inhalátorů. Objevil jsem funkční dýchání založené na Buteykově metodě a extrémně se mi ulevilo. Stal jsem se certifikovaným instruktorem a vše, co se svými klienty dělám, mám vyzkoušeno hlavně na sobě.

### Chtěli jste cíleně centrum umístěné na Lesné?

K této čtvrti máme silný vztah, dlouho jsme zde bydleli a naše děti tady chodí do školy. Hledali jsme místo, kde bychom

se cítili dobře my i naši klienti a kde se hlavně dá bez problémů zaparkovat. Nabídka prostor byla na Lesné omezená, ale když se objevilo toto místo na Slavičkové, věděli jsme, že je to ono.

### Co přesně nabízíte?

Naším cílem je komplexní přístup. Já se věnuji funkčnímu dýchání a metodě Koulio, která pomáhá efektivně zvládat stres a úzkostné stavy. Tereza se stará o klienty, kteří vyhledávají masáže na lehátkách Ceragem, a zároveň jim pomáhá najít zdravou cestu ke stravování. Zora vede SM systém a relaxační cvičení, a Jana – dlouholetá moderátorka – učí klienty charismatické komunikaci, vede divadelní studio a věnuje se i tarotu. Každý kousek skládačky u nás zapadá do celku.



### V čem je Lukascentrum jiné?

Nechtěli jsme být „jiní“ za každou cenu. Pro mě je na prvním místě lidský přístup, aby se u nás klient cítil jako doma a taky děláme skvělé kafe (smích).

### Pro koho jsou vaše dveře otevřené?

Prakticky pro kohokoli, kdo cítí, že není ve své kůži. Ať už jde o problémy s dýcháním, chronickým stresem, bolestmi zad, špatné držení těla nebo vám nejde



zhubnout. Pomáháme i lidem, kteří neřeší akutní krizi, ale chtějí na sobě pracovat a cítit se prostě lépe.

### Jaké máte plány do budoucna?

Plánujeme rozšířit nabídku o lekce jógy a tematické víkendové workshopy, které propojují práci s myslí, dýcháním, pohybem a zdravou stravou do jednoho funkčního celku. Jsme také otevření jakýmkoliv inspirativním spolupracím.

### Máte teď aktuálně nějakou speciální nabídku?

Ano, pro naše klienty máme teď dvě pozvání. Během celého dubna nabízíme diagnostiku dýchání zdarma. Zájemcům změřím tzv. kontrolní pauzu a určím dechový vzorec – je to jasná zpráva o tom, jak se dech podepisuje na jejich celkové vitalitě. A pokud si chcete odpočinout a ulevit zádům, do 10. dubna u nás můžete zdarma vyzkoušet automatické masážní lehátko Ceragem.

**Vše podstatné a možnost rezervace najdete na [www.lukascentrum.cz](http://www.lukascentrum.cz) nebo nám rovnou zavolejte na tel. 775 567 867.**

## Je váš dech zdrojem vaší síly nebo příčinou vaší únavy?



**Ano, dýchat se dá i nefunkčně. Takové dýchání způsobuje únavu, oslabuje imunitu a přispívá ke stresu a špatnému spánku. Zjistěte během 20 minut, jak jste na tom s dýcháním vy. Jen v dubnu provedeme diagnostiku vašeho dechu zcela ZDARMA. Akce je určená pro dospělé i děti.**

[www.lukascentrum.cz](http://www.lukascentrum.cz)  
Slavičková 1a, Brno-Lesná

**Pouze do 30. 4. !** Rezervujte si svůj termín (20 min) ještě dnes.  
Volejte: **775 567 867** *Těším se na vás, Marek Lukas*



## SKŘÍNĚ NA MÍRU

Majdalenky 19, Brno-Lesná



... nové skříně  
super ceny ...

Po-Pá 10-18 hod. • tel.: 737 198 155 • tel.: 545 222 545  
www.skrine-interiery.cz

**T&T  
SMILE**  
STOMATOLOGICKÁ  
KLINIKA

PŘIJÍMÁME  
NOVÉ  
PACIENTY

Smlouvy se všemi  
zdravotními pojišťovnami.

Halasovo náměstí 913/6a  
Brno - Lesná

+420 731 284 918  
www.ttsmile.cz

**SLUNCE**  
REALITNÍ KANCELÁŘ

**PRONAJMEME  
NEBO PRODÁME  
VÁŠ BYT  
RYCHLE A  
BEZPEČNĚ**

Brno, Kupkova 3  
☎ 777 552 545  
www.rkslunce.cz

**Autoškola,  
kterou bych  
si vybíral**

**AUTOSKOLA  
VYBÍRAL**

autoskolavybiral.cz

**ZAKÁZKOVÝ  
NÁBYTEK**  
NA MÍRU PODLE VAŠICH PŘEDSTAV!  
VÝROBA Z LAMINA I MASIVU

- ☑ KUCHYNĚ & VESTAVĚNÉ SKŘÍNĚ
- ☑ OBÝVACÍ STĚNY & PŘEDSÍNĚ
- ☑ LOŽNICE & DĚTSKÉ POKOJE
- ☑ KOMERČNÍ NÁBYTEK

ČESKÝ VÝROBCE • RYCHLÉ DODÁNÍ

**www.interiam.cz**  
Tel.: 732 794 920

**MLČOCH reality**  
partner JUSTO

Nám. SNP 33  
**734 222 221**

### STAVEBNÍ PROJEKTY & LEGALIZACE

- Pasporty staveb
  - Dodatečná povolení
  - Projektová dokumentace
  - Inženýring (úřady)
- TEL.: 734 537 300

### • Instalátorské práce 605 256 092

- Sekání trávy, stříhání stromů, keřů, živé ploty, nálet. dřeviny, údržba zanedbaných parcel, vertikulace, likvidace bioodpadu a jiné práce. Brno 607 721 556

• **Mobilní pedikúra – nejen pro seniory.** Nabízím péči o nohy v pohodlí vašeho domova. Telefon: 736 256 876, e-mailová adresa: ivanka.kalasova@seznam.cz  
www.mobilni-pedikura-brno-sever.webnode.cz

• **Nabízím pronájem garáže,** zděná, elektřina, nájem 2000,- Lesná, Třískalova ul., tel.: 728 730 564

SEVERNÍK si můžete přečíst také na webové adrese [www.sever.brno.cz/severnik](http://www.sever.brno.cz/severnik). Periodický tisk územního samosprávného celku. Vydává: Statutární město Brno, městská část města Brna, Brno-sever, Bratislavská 70, 601 47 Brno, IČO: 44 99 27 85, Tel.: 545 542 111. Redakční rada: PhDr. Karla Hofmannová, Ing. Mgr. Martin Basel, Ing. Marie Kselíková, Kristýna Kyánková, Ing. Erik Měkyna, Mgr. František Novák, Mgr. Tomáš Zima. Redakce: Martin Ingr, tel.: 545 542 132. Příjem příspěvků: redakce@sever.brno.cz. Příjem inzerce v úřední hodiny nebo po předchozí domluvě u Věry Hradilové, dv. č. 14, přizemí ÚMČ Brno-sever, Bratislavská 70, e-mail: hradilova.vera@sever.brno.cz. Sazba: Grafické studio SAMAB PRESS GROUP, a. s. Tiskne: SAMAB PRESS GROUP, a. s., Cyrilská 14, Brno, tel.: 543 210 364. Distribuci zajišťuje: Česká pošta, s. p. Uzávěrka příštího čísla: 10. 4. 2026. Redakce si vyhrazuje právo výběru příspěvků a jejich redakční úpravy. Registrováno: MK ČR E 12 106. Periodicita: 12× ročně. Místo vydání: Brno. Toto číslo vyšlo 27. 3. 2026. Náklad: 28 000 ks.

